

**ésban**



École supérieure  
des beaux-arts de Nîmes

<b>3</b>	<b>Introduction</b>	<b>65</b>	<b>Les échanges internationaux</b>
<b>5</b>	<b>Organisation de l'établissement</b>	<b>70</b>	<b>Éducation prioritaire et égalité des chances</b>
<b>16</b>	<b>Règlement des études</b>	<b>71</b>	<b>Partenariats</b>
<b>17</b>	Admission	<b>73</b>	<b>Vie de l'étudiant·e</b>
<b>31</b>	Organisation des études	<b>75</b>	<b>Services médico-sociaux ésban</b>
<b>35</b>	Cycle 1	<b>77</b>	<b>Charte de l'ésban pour promouvoir l'égalité et la lutte contre les discriminations</b>
<b>40</b>	Cycle 2		
<b>47</b>	<b>La recherche</b>		
<b>53</b>	<b>Bibliothèque</b>		
<b>56</b>	<b>Professionnalisation</b>		
<b>58</b>	Accompagnement des parcours		
<b>59</b>	Stages		



Vue de l'Hôtel Rivet, rentrée 2021-2022. © Cécile Martinez

### « Décarboniser » les imaginaires. Épisode 3

L'ésban continue sa mue, toujours accompagnée par cette pensée formulée par Claude Viallat et régulièrement rappelée que « les beaux-arts préparent les anticorps de la société »<sup>1</sup>. Mais de quoi s'agit-il exactement ?

Le dernier rapport du GIEC<sup>2</sup> est clair : si l'humain n'apporte pas de modifications structurelles à sa manière d'exploiter et d'épuiser les ressources, de consommer, de produire des déchets en tous genres, il est perdu. Bernard Stiegler le résumait dans une formule forte « nous avons construit un non-monde, c'est un immonde ». Et le temps presse.

Pourquoi inscrire ces mots en ouverture du livret de l'étudiant-e ? Parce que les écoles d'art sont, par tradition, des lieux de formation et de transmission, il revient aux enseignant-e-s d'agir pour faire désapprendre les fondamentaux de cette ère anthropocène qui a cumulé crise des sensibilités, perte des imaginaires et effacement des altérités, enjeux majeurs auxquels tout-e étudiant-e dans une école d'art est confronté-e nécessairement. Entre autres, ce sera un principe d'action et de responsabilité pour les trois nouveaux et nouvelles enseignant-e-s qui nous rejoignent à la rentrée 2022 : Anna Kerekès sur le poste d'histoire de l'art, spécialité art contemporain, Sophie Lvoff dans une mission transversale photographie-image-édition et l'artiste Mathieu Kleyebe Abonnenc, principalement centré sur la question des spatialités.

Leur arrivée au sein d'une équipe pédagogique de seize personnes interfère avec toute une série de chantiers cruciaux en 2022-23 : comment repenser le premier cycle pour le mettre en phase avec les enjeux les plus actuels de la contemporanéité ? Quel statut pour l'image fixe dans une logique de nouveau parcours, complémentaire de nos deux parcours de recherche existants : *Spatialités* et *Écritures expérimentales*, lesquels, de par leur exigence, sont de mieux en mieux repérés ? Quelles relations collaboratives, éthiques et de bonne pratique établir avec l'université de Nîmes et de nouveaux partenaires ?

Parallèlement, le renforcement de la professionnalisation - outre le second appel à candidature ouvert pour la résidence chez notre partenaire Échangeur 22 - permet d'engager une réflexion dans les Cévennes, cet espace de la vulnérabilité et de l'attention à la biodiversité, de plus en plus marqué par le changement climatique. Ce contexte engendre dès à présent le besoin d'un nouveau regard des artistes, à l'équilibre avec les scientifiques. En liaison avec l'ésban, la Filature du Mazel, tiers lieu et fabrique culturelle, défend une nouvelle place des artistes dans l'espace environnemental et social.

<sup>1</sup> Claude Viallat, *À voix nue*, France-Culture, 1<sup>er</sup> septembre 2014.

<sup>2</sup> [vie-publique.fr/fiches/274836-quest-ce-que-le-giec](https://www.vie-publique.fr/fiches/274836-quest-ce-que-le-giec)

Enfin, cette prise de conscience passe par le partenariat signé avec le FabLab de Nîmes qui offre de nouvelles perspectives de production aux étudiant·e·s (découpe laser, prototypage rapide, impression 3D) dès cette rentrée. Une fois formé·e·s et leurs projets validés par les enseignant·e·s, il·elle·s auront la possibilité de les réaliser dans un parti pris d'efficacité mais aussi de sobriété, y intégrant la question de la production des déchets, l'organisation du réemploi, leur réutilisation et le recyclage. C'est là un enjeu crucial pour les acteurs de l'art, complexe (puisqu'il s'étend à la réalité de nos bâtiments énergivores et peu adaptés) qui exige une concertation au niveau de l'établissement mais avec la volonté de bifurquer pour passer à l'acte.

À la suite du mouvement les RAD!CALES<sup>3</sup>, nous prodiguerons ces conseils aux étudiant·e·s :

- 1- Lire et s'informer
- 2- Développer un esprit critique
- 3- Analyser de manière systémique
- 4- Développer une posture simple et humble
- 5- Créer de nouveaux imaginaires
- 6- Avoir un usage modéré et raisonné des technologies
- 7- Porter une attention à l'effet rebond
- 8- Apprendre à dire non et affiner ses choix
- 9- Trouver son modèle économique

Et j'ajouterai :

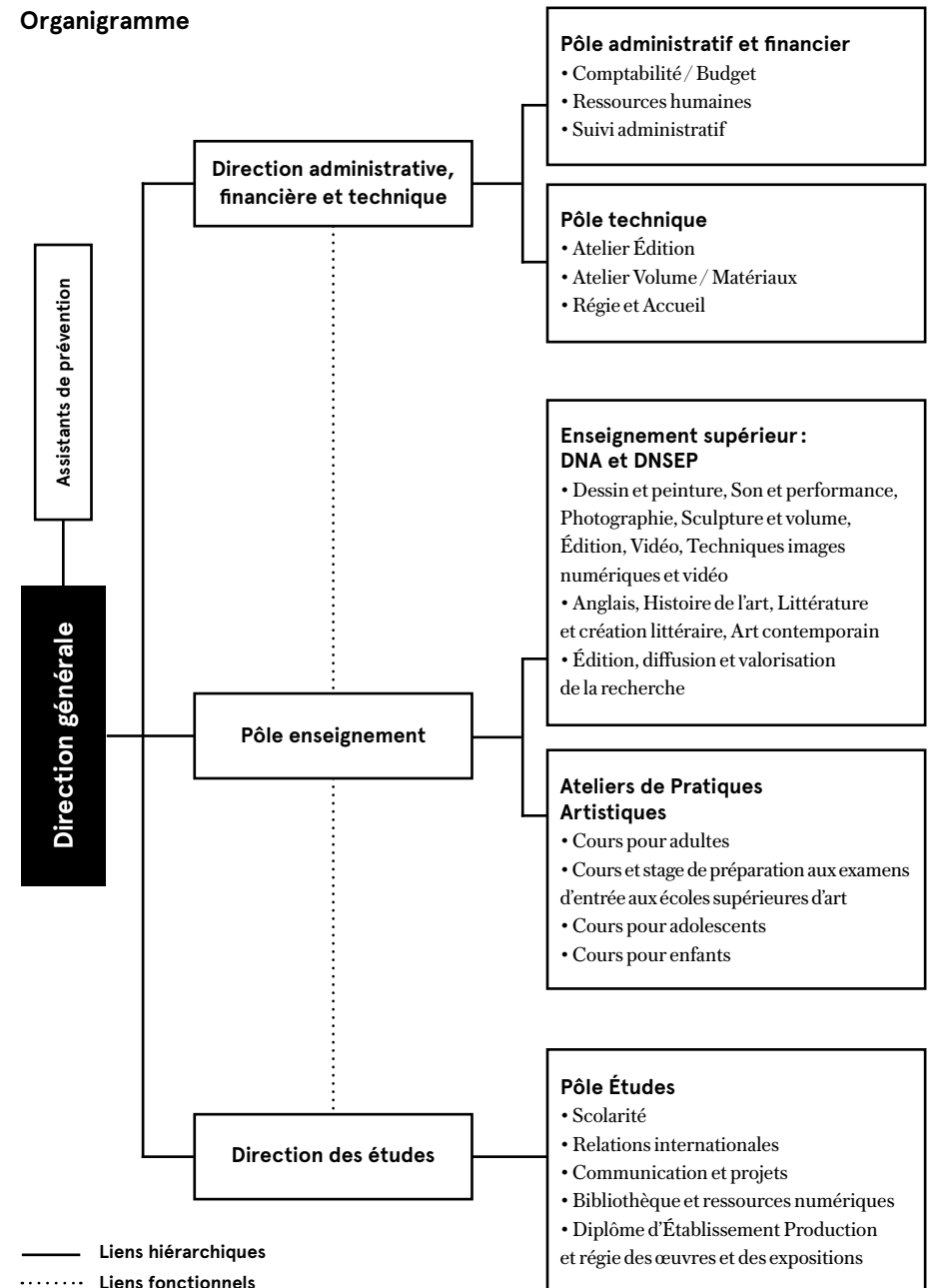
- 10- Créer de l'inattendu, ce qui doit être le propre de l'étudiant·e en art, puis de l'artiste.

Bonne rentrée à toutes et à tous !

Christian Debize

<sup>3</sup> lesradicales.org/

## Organigramme



# Organisation de l'établissement

L'école est ouverte du lundi au vendredi de 8 h à 20 h.

## Organigramme

---

### Présidence

Daniel-Jean Valade

### Direction générale

Christian Debize

---

### Pôle Études

#### Direction des études

Delphine Maurant

#### Communication et projets

Cécile Martinez

#### Bibliothèque et ressources numériques

Marjorie Borios

#### Scolarité

Élisabeth Klimoff-Granjon

#### Relations internationales

Lola Pineau-Wohlfahrt

---

### Pôle Administration et technique

#### Direction administrative

Hervé Lenormand

#### Comptabilité

Gwenaëlle Balcerek

#### Ressources Humaines

Vanessa Champ

#### Assistant administratif / Cours et ateliers publics et D.E Production

Christophe Denoyelle

#### Accueil et régie

Sébastien Bouschet

#### Ateliers techniques

Pierre Sentagne: édition

Javier Alonso: bois / métal

---

### L'équipe pédagogique

#### Enseignement supérieur

Mathieu Kleyebe Abonnenc:  
art et spatialités

Annalisa Bertoni: littérature  
et création littéraire

Jean-Marc Cerino: peinture-image

Dror Endeweld: volume

Maïder Fortuné: vidéo

Jean-Claude Gagnieux: performance-son

Safia Hijos: céramique

Anna Kerekes: histoire de l'art  
contemporain

Sophie Lvoff: photographie-  
image-édition

Augustin Pineau: dessin

Albert Ranieri: histoire de l'art

Isabelle Simonou-Viallat: dessin-peinture

Charles La Via: culture générale (anglais)

David Vallance: pratiques éditoriales

Arnaud Vasseux: volume

Frédéric Gleyze: assistant  
d'enseignement vidéo

Nicolas Grosmaire: assistant

d'enseignement images numériques

#### Cours publics / APA

Jérémy Damien: enfants (école primaire)

Émeline Girault: dessin et peinture  
(collégiens, adultes)

Steven Le Priol: découverte de la création  
artistique, éditions et impression (adultes)

# Instances consultatives et statutaires

## Le Conseil d'administration

Le conseil d'administration étudie et délibère sur toutes les questions relatives au fonctionnement de l'établissement et notamment les orientations générales de la politique de l'école, les programmes d'activités et les moyens qui permettent leur réalisation. Il se réunit au moins 3 fois par an.

Il est composé des membres suivants :

1. Deux représentant-e-s de l'État
2. Six représentant-e-s de la Ville de Nîmes
3. Deux personnalités qualifiées dans les domaines de compétences de l'établissement
4. Deux représentant-e-s des personnels enseignants
5. Un-e représentant-e des personnels administratifs et techniques
6. Deux représentant-e-s des étudiant-e-s (1 par cycle)

Les étudiant-e-s sont associé-e-s aux débats et décisions concernant la politique de formation de l'établissement notamment par le biais des différentes instances de consultation. Ils sont parties prenantes en matière d'évaluation des formations.

En tant que représentant-e-s étudiant-e-s siégeant au CA :

ils-elles représentent leur promotion au sein du CA ;  
ils-elles participent aux échanges concernant le fonctionnement

administratif de l'établissement, son financement et ses grandes orientations ils-elles se font le relais des préoccupations, questions, et propositions des étudiant-e-s de leur promotion ; ils-elles partagent auprès des autres étudiant-e-s les informations reçues durant le CA concernant le fonctionnement administratif de l'établissement, son financement et ses grandes orientations.

## Le Conseil d'Orientation Pédagogique et de la Vie Étudiante

Le Conseil d'Orientation Pédagogique et de la Vie Étudiante (COPVE) est associé à la définition des orientations de la politique de formation et de vie étudiante de l'établissement. Ce conseil se réunit au minimum deux fois par an.

Il est composé des membres suivants :

1. Le-la directeur-riche général-e qui le préside
2. Le-la directeur-riche des études
3. Six représentant-e-s des enseignant-e-s ou des autres catégories de personnels pédagogiques élu-e-s pour une période de trois ans renouvelable
4. Deux représentant-e-s des étudiant-e-s (un-e par cycle) élu-e-s pour un période d'un an renouvelable

En tant que représentant-e-s étudiant-e-s siégeant au COPVE :  
ils-elles représentent leur promotion

au sein du COPVE ;  
ils-elles participent aux échanges concernant le fonctionnement de l'établissement, des formations, et la vie étudiante ;  
ils-elles se font le relais des préoccupations, questions, et propositions des étudiant-e-s de leur promotion ;  
ils-elles partagent auprès des autres étudiant-e-s les informations reçues durant le COPVE concernant le fonctionnement de l'esban, les formations et la vie étudiante en général.

## Le Conseil scientifique

Le conseil scientifique est associé à la définition des orientations de la politique de recherche de l'établissement.

Il est composé des membres suivants :

• Trois personnalités qualifiées représentant l'esban :

1. Un-e enseignant-e de l'esban, engagé-e dans des activités de recherche :  
Annalisa Bertoni
2. Un-e artiste-enseignant-e de l'esban, engagé-e dans des activités de recherche :  
Arnaud Vasseux
3. Un-e étudiant-e de l'esban inscrit-e a minima en second cycle, engagé-e dans des activités de recherche :  
Brigitte Bertelle

• Cinq personnalités qualifiées extérieures :

4. Un-e chercheur.euse compétent-e dans le champ artistique : Céline Flécheux
5. Un-e chercheur.euse appartenant à un programme de recherche d'une institution basée sur l'arc méditerranéen Occitanie-

Provence Alpes Côte d'Azur (PACA) :

Laurent Pichaud

6. Le-la directeur-riche d'une institution artistique basée en France ou à l'étranger :

Kathryn Weir

7. Un-e artiste : Mathieu Kleyebe

Abonnenc

8. Un-e auteur.e : Vincent Broqua

• Membres de droit :

9. Le-la directeur.riche général-e de l'esban ou son-sa représentant-e

10. Le-la directeur-riche des études de l'esban ou son-sa représentant-e

11. Le ministère de la Culture / DGCA : responsable de la mission Recherche et/ou Inspectrice de la création artistique, collège arts plastiques.

## Le Conseil de discipline

Le Conseil de discipline est obligatoirement saisi par la direction générale pour avis pour les sanctions d'exclusion temporaire ou définitive.

Il est composé comme suit :

1. Le-la directeur-riche général-e
2. Le-la directeur-riche des études
3. Le-la directeur.riche administratif-ve
4. Un-e professeur-e élu-e au Conseil d'administration / Conseil d'Orientation Pédagogique, Scientifique et de la Vie Étudiante (CA / COPVE)
5. Le-la professeur-e coordonnateur-riche de l'année concernée
6. Les deux représentant-e-s élu-e-s des étudiant-e-s au CA / COPVE.

# Locaux et atelier techniques

## Les locaux

L'École supérieure des beaux-arts de Nîmes est répartie sur trois sites dans le centre historique de la ville, pour une superficie totale de 4500 m<sup>2</sup>:

- L'Hôtel Rivet et le Chapitre situés au 10 Grand'Rue
- Le site des Oliviers situé 56 rue des amoureux

**L'Hôtel Rivet** comprend une galerie d'exposition de 280 m<sup>2</sup>, une salle de conférence, un plateau technique (3 espaces informatiques – PAO, TD, Vidéo/Son –, un studio de prises de vues photographiques et vidéo), une bibliothèque, ainsi que les ateliers collectifs destinés aux 4<sup>e</sup> et 5<sup>e</sup> années.

**Le bâtiment du Chapitre** regroupe pour sa part le studio photo ainsi que trois ateliers collectifs de 200 m<sup>2</sup> chacun, à destination des trois premières années.

**Le site des Oliviers** héberge l'atelier volume et l'atelier de pratiques éditoriales.

## Les ateliers techniques

### Les ateliers – Hôtel Rivet et Chapitre

À partir de la 1<sup>re</sup> année, les étudiants disposent d'ateliers accessibles uniquement durant l'année universitaire. Avant le départ en vacances, les ateliers doivent être débarrassés.

### L'atelier de pratiques éditoriales – site des Oliviers

L'atelier d'édition regroupe l'ensemble des pratiques nécessaires à l'élaboration d'un projet d'édition d'art. S'y rejoignent techniques traditionnelles autant que contemporaines: gravure en taille-douce grand format, xylographie, linogravure, lithographie, typographie, sérigraphie, offset, «tampographie» et impression numérique. En plus du matériel d'impression, l'atelier dispose d'un important stock de papier ainsi que de divers outils de façonnage et de fabrication: machines à relier, massicots, cisailles, presses de relieur, banc de reproduction, etc.

### L'atelier espace / volume / sculpture – site de Oliviers

L'atelier principal réunit les équipements nécessaires au travail du fer, du bois et de ses dérivés. Il est accessible sur réservation en étroite collaboration et sous le contrôle du technicien. Un second atelier est adapté aux pratiques du modelage, du moulage et de la céramique.



Workshop en cours à l'atelier édition. © David Vallance

## **Le laboratoire de photographie – Bâtiment du Chapitre**

Ce laboratoire argentique noir et blanc équipé de cinq agrandisseurs peut être utilisé simultanément par quatre étudiants, sur réservation. Il est adapté à l'initiation et au perfectionnement au petit, moyen et grand format (jusqu'au 4 × 5 pouces).

## **Le plateau technique – Hôtel Rivet**

Les ateliers vidéo, infographie et photo numérique disposent d'un ensemble de quatre salles reliées entre elles. PAO, infographie et photo numérique. Cellule incluant des appareils de qualité professionnelle spécialisée dans le traitement de l'information numérique, de l'illustration vectorielle, de l'image numérique et de la conception de documents dédiés à la publication. Équipé de plusieurs stations de travail (avec tablettes numériques), de numérisation (scanners à plat avec dos pour transparent), de logiciels spécialisés et d'une chaîne d'impression (laser couleur et noir et blanc pour l'édition, imprimante jet d'encre pour les grands et moyens formats numériques, traceur pour les grands formats), ce lieu a aussi une connexion internet sécurisée et reste à disposition en continu pendant les heures d'ouverture de l'école. Un équipement informatique de huit postes permet le traitement de photos numériques.

## **Vidéo et son**

Ces ateliers comprennent, d'une part, une salle informatique avec stations professionnelles dédiées au traitement vidéo (SD et HD), sonore et film d'animation – montage, mixage, étalonnage, encodage, conception de DVD –, et, d'autre part, un studio de prises de vues (photo /vidéo) et un espace dédié à l'enregistrement du son. Les ateliers vidéo /son sont accessibles sur réservation. Prêt de matériel, prises de vues et de son, éclairages, captation multi-caméras, accessoires divers... Matériels de diffusion (vidéoprojecteurs, moniteurs, écrans LCD et LED, lecteurs DVD, ampli/enceintes...) utilisés pour le montage des projets d'expositions d'étudiants dans l'école et pour la présentation des diplômes.

Voir le règlement intérieur du magasin de prêt page suivante.

En dehors des cours, l'accès aux ateliers techniques est autorisé sur rendez-vous.

## **Règlement intérieur du magasin de prêt**

### **Dispositions générales**

Le magasin de prêt met à disposition un ensemble de matériels propre à l'exercice de la prise de vue en photographie, en vidéo, à la prise de son, conformément aux enseignements délivrés par l'École. Le matériel de diffusion pour les accrochages, bilans et diplômes fait l'objet d'une réglementation spécifique (vidéoprojecteurs, lecteurs, écrans, systèmes de diffusion sonore...). Le matériel accessible dans les salles A23, A25, A26 et A27 (ordinateurs, disque dur, câbles, souris, tablettes, claviers...) ne peut sous aucun prétexte être emprunté.

Ce règlement intérieur précise les droits et les devoirs des utilisateur-ric-e-s du magasin de prêt, ainsi que les sanctions entrainées par le non-respect des dispositions qui y sont inscrites.

### **Article I. Accueil**

Le matériel de prêt peut être emprunté en se rendant en salle A25 et A26 auprès des responsables. Les horaires de permanence pour le prêt et pour le retour du matériel sont affichés sur les portes de la salle A25 et A26. Ils sont susceptibles d'être modifiés d'une année à l'autre et d'un semestre à l'autre.

- Lundi de 13h15 à 14h00
- Mardi de 08h30 à 10h00 et de 14h00 à 16h00
- Mercredi de 14h00 à 16h00
- Jeudi de 13h30 à 14h30
- Vendredi de 8h30 à 12h30

En dehors des horaires, l'emprunt ou la restitution du matériel n'est pas possible.

### **Article II. Emprunt du matériel**

La priorité des prêts est donnée aux étudiant-e-s en bilan ou en diplômes, aux workshops, sessions et cours. Le prêt de certains matériels, peut, en fonction de la fragilité et de l'utilisation de ceux-ci, relever de l'appréciation des responsables du magasin.

Les prêts sont consentis pour une durée maximale allant de 3 à 5 jours ouvrables et peuvent être reconduits sous réserve de disponibilité. Les piles ne sont pas fournies par l'école.

Les étudiant-e-s s'engagent à ne pas utiliser le matériel prêté dans un contexte autre que celui de leurs études à l'établissement. Afin d'optimiser la gestion du parc, il est demandé de ne pas monopoliser du matériel sans en avoir l'utilité. Le prêt n'est pas autorisé sur les périodes de vacances scolaires, sauf dans le cas d'un projet précis faisant l'objet d'une validation argumentée d'un-e enseignant-e-s. En fin d'année universitaire, le prêt ne sera pas autorisé après les bilans respectifs pour les 1<sup>re</sup>, 2<sup>e</sup> et 4<sup>e</sup> année; après les diplômes pour les 3<sup>e</sup> et 5<sup>e</sup> année.

### **Article III. Restitution du matériel**

L'état du matériel est contrôlé lors de son emprunt et lors de son retour. Le matériel doit être restitué impérativement au responsable du magasin de prêt. Il appartient à l'utilisateur-ric-e de signaler toute anomalie. Les batteries doivent être rechargées avant le retour. Les accessoires (câble, chargeur, carte, batterie, sacoches, etc.) doivent être rapportés rangés, pliés et propres.

### **Article IV. Perte ou vol**

En cas de perte, de détériorations graves ou de vol de matériels prêtés, l'utilisateur-ric-e devra rembourser ledit matériel, à hauteur du prix de vente public. L'École se réserve le droit d'exclure du prêt l'usager-ère concerné-e.

### **Article V. Poursuites, infractions, sanctions**

En cas de retard non justifié, une suspension de prêt est appliquée: elle est équivalente à la durée du retard constaté. En cas de récidive et au-delà de 15 jours de retard, l'utilisateur-ric-e s'expose à une suspension forfaitaire de 1 mois. Le contrevenant-e multirécidiviste se verra refuser l'accès au magasin de prêt pour le restant de l'année universitaire.

### **Article VI. Application du règlement**

Tout-e usager-ère, par le fait de son inscription, s'engage à se conformer au présent règlement. Toute infraction délibérée au règlement expose le-la contrevenant-e à l'exclusion temporaire ou définitive du service de prêt. Les contrevenant-e-s s'exposent par ailleurs à d'éventuelles poursuites de plaignant-e-s qui s'estimeraient lésé-e-s ou victimes de ces agissements.

Les responsables du magasin de prêt sont chargés de l'application du présent règlement dont un exemplaire est affiché en permanence dans les salles A25 et A26. Toute modification au présent règlement est notifiée au public par voie d'affichage à la bibliothèque et dans les salles A25 et A26.





Ateliers des étudiant·e·s de 4<sup>e</sup> et 5<sup>e</sup> année. © Cécile Martinez

### FabLab de Nîmes

Ouvert depuis le 6 février 2020, le FabLab (contraction de Fabrication Laboratory) est un espace qui met à disposition du public des machines et des outils. Équipé d'outils traditionnels et de machines à commande numérique : perceuse, découpe laser, fraiseuse, imprimante 3D, etc., il permet de travailler le bois, le métal, les plastiques, de faire de l'électronique ou de la micro-électronique. Le FabLab est un lieu de partage, où l'on apprend à faire soi-même et avec l'aide des autres.

À compter de la rentrée universitaire 2022-2023, l'ensemble des étudiant·e·s de l'ésban se verra inscrit au FabLab. Des visites de découverte y seront organisées lors de la semaine de rentrée.

De plus, des ateliers de formation à la découpe Laser et au prototypage seront mis en place conjointement à raison d'une demi-journée par groupe de 12 étudiant·e·s maximum. Le coût de ces ateliers sera pris en charge par l'ésban. Sur demande, une formation au codage pour les étudiant·e·s de l'ésban pourra également être dispensée par le FabLab et prise en charge par l'ésban.

Une délocalisation de certains cours habituellement dispensés à l'ésban pourra être envisagée, avec l'accord des deux parties. En amont de ces cours, une formation spécifique pour les enseignant·e·s concerné·e·s sera dispensée par le FabLab, dans les conditions tarifaires qui ont été convenues entre le FabLab et l'ésban.

Des étudiant·e·s formés aux outils et procédures du FabLab et dont les projets ont été validés par les enseignant·e·s pourront venir travailler individuellement au FabLab. À l'exception des filaments et résines des imprimantes 3D, l'ensemble des matériaux et consommables devra être fourni par les usagers directement. Les déchets de fabrication devront être récupérés. Les matériaux devront être vérifiés et validés avant d'être utilisés sur la machine.

L'ésban et le FabLab s'accordent sur la mise en place d'ateliers-résidence pour les étudiant·e·s diplômé·e·s. Dans un premier temps, cette opportunité sera ouverte à 3 diplômé·e·s qui bénéficieront de 6 heures d'accompagnement, détaillées comme suit : 3 heures en temps collectif, 3 heures en accompagnement spécifique. L'ésban prendra à sa charge les coûts de formation et d'utilisation des machines, ainsi que la fourniture des matériaux nécessaires à la réalisation des projets.

### Le FabLab de Nîmes

Site EERIE, 69 rue Georges Besse  
30035 Nîmes  
t. 09 80 56 14 08 // <https://lefablab.fr/>

**Le FabLab de Nîmes est géré et animé par l'association Les Incroyables Possibles, en partenariat avec Nîmes Métropole, et le soutien de la Région Occitanie.**

# Règlement des études

## 17 Admission

Critères pour entrer en 1<sup>re</sup> année  
Pour les non-bacheliers  
Épreuves de l'examen d'entrée en 1<sup>re</sup> année  
Modalités d'inscription  
L'entrée aux semestres 3 ou 7  
Les étudiant·e·s étranger·e·s  
Cas particuliers  
Inscriptions et réinscriptions  
L'abandon en cours de cursus  
Communication  
Droits d'inscription et autres frais

## 31 Organisation des études

Le cursus d'enseignement  
L'évaluation  
Qu'est-ce que l'ECTS?  
L'évaluation à l'ésban  
Redoublement et rattrapage  
La note locale  
Code de notation européen  
Les rattrapages  
La présence  
Consultation des copies et procédure de réclamation  
Plagiat-contrefaçon

## 35 Cycle 1

Licence et DNA  
Évaluation et réglementation  
Année 1 – Semestres 1 et 2  
Passage aux semestres 2 et 3  
Année 2 – Semestres 3 et 4  
Passage au semestre 4  
Passage au semestre 5  
Année 3 – Semestres 5 et 6  
Passage au semestre 6  
Présentation au diplôme  
Modalités de l'épreuve du DNA  
Validation et résultats

## 40 Cycle 2

Master et DNSEP  
Modalité d'accès en second cycle  
Année 4 – Semestres 7 et 8  
Modalités d'évaluation  
Passage au semestre suivant  
Le mémoire de Master  
Année 5 – Semestres 9 et 10  
Modalités d'évaluation  
Modalités de l'épreuve du DNSEP

L'organisation et le règlement des études de l'ésban précise les modalités d'études à l'ésban en s'appuyant sur :

- l'arrêté du 8 octobre 2014, modifiant l'arrêté du 16 juillet 2013, portant organisation de l'enseignement supérieur d'arts plastiques dans les établissements d'enseignement supérieur délivrant des diplômes.
- le décret n°2014-817 du 17 juillet 2014 relatif à l'organisation de l'enseignement supérieur d'arts plastiques – création du Diplôme National d'Art (DNA).
- l'arrêté du 16 juillet 2013 dans sa version consolidée au 25 juillet 2013 portant organisation de l'enseignement supérieur d'arts plastiques dans les établissements d'enseignement supérieur délivrant des diplômes.
- le décret n°2013-156 du 20 février 2013, dans sa version consolidée du 21 août 2013, relatif à l'organisation de l'enseignement supérieur d'arts plastiques dans des établissements d'enseignement supérieur délivrant des diplômes.

**Chaque étudiant·e est tenu·e d'avoir pris connaissance du règlement des études dès son entrée à l'école.**

## Admission

### L'admission en première année : l'examen d'entrée

#### Règlement de l'examen d'entrée

Vu l'arrêté du 16 juillet 2013 modifié portant organisation de l'enseignement supérieur d'arts plastiques dans les établissements d'enseignement supérieur délivrant des diplômes, dans sa version consolidée au 20 juillet 2018, Vu l'arrêté du 9 juillet 2021 modifiant l'arrêté du 16 juillet 2013 modifié portant organisation de l'enseignement supérieur d'arts plastiques dans les établissements d'enseignement supérieur délivrant des diplômes, dans sa version consolidée au 20 juillet 2018, présenté et approuvé

par le Conseil d'Orientation Pédagogique et de la Vie Etudiante de l'ésban le 1<sup>er</sup> décembre 2021.

#### Conditions pour s'inscrire en 1<sup>ère</sup> année :

- Être titulaire du baccalauréat.
- Être titulaire d'un titre équivalent au baccalauréat, français ou étranger
- Satisfaire aux épreuves de l'examen d'entrée
- Avoir 18 ans minimum dans l'année d'inscription

#### Pour les non-bachelier·e·s :

Des dérogations pour présenter l'examen d'entrée peuvent être demandées par des candidat·e·s justifiant d'un niveau de fin

d'études secondaires. La décision est prise par la direction de l'établissement après avis de la commission de recevabilité.

Le-la candidat.e dépose un dossier artistique et pédagogique par mail auprès de l'établissement à l'adresse: *scolarite@esba-nimes.fr* en formulant sa demande de dérogation. Le dossier comprend un descriptif détaillé des enseignements suivis, une présentation d'un ensemble de travaux réalisés par le-la candidat.e et, le cas échéant, des activités professionnelles antérieures.

La commission de recevabilité comprend au moins deux professeur.e.s du cursus nommé.e.s par la direction et examine le dossier.

La décision est prise à l'unanimité des membres de la commission.

Toute décision de non-recevabilité fait l'objet d'une notification motivée au candidat.

#### **Pour les candidat.e.s étranger.e.s**

Les candidat.e.s de nationalité étrangère issu.e.s d'un État où le français n'est pas la langue officielle doivent obligatoirement fournir en plus:

- la traduction certifiée par un organisme agréé de leur diplôme attestant d'un diplôme équivalent au baccalauréat
- l'attestation de réussite au DELF (Diplôme d'Études en Langue Française), de niveau B2, ou une certification équivalente (TCF...)

En l'absence de ces documents, la demande d'inscription ne pourra être prise en compte.

Le niveau de maîtrise du français est également apprécié par le jury lors de l'oral de l'examen d'entrée.

#### **Modalités d'inscription**

L'ésban ne pratique pas de pré-sélection sur dossier ni d'épreuves d'admissibilité.

L'inscription à l'examen d'entrée se fait selon les modalités de Parcoursup.

Tout changement de coordonnées (adresse postale, électronique, téléphone) mais aussi d'annulation de la participation du. de la candidat.e à l'examen d'entrée doivent être signalés au plus tôt au service de la scolarité: *scolarite@esba-nimes.fr*

#### **Droits d'inscription à l'examen d'entrée**

Le montant des droits d'inscription à l'examen d'entrée est de 40 euros qui devront être réglés en ligne par carte bancaire, préalablement à l'examen.

Il ne pourra être procédé à aucun remboursement une fois l'inscription effectuée.

#### **Convocation**

La convocation à l'épreuve orale à distance est envoyée par voie numérique, à l'adresse électronique indiquée par le-la candidat.e.

*Il appartient à chaque candidat.e de surveiller la réception de son courrier et de consulter sa boîte spam si nécessaire.*

*Il appartient à chaque candidat.e de contacter le service de la scolarité, une fois ces vérifications effectuées, en cas de non réception.*

#### **Résultats**

Les résultats de l'examen d'entrée font l'objet d'un affichage dans le hall de l'école, d'une parution sur le site internet et d'un courriel individuel adressé aux candidat.e.s admis.e.s, non admis.e.s, et en liste d'attente.

Il appartient à chaque candidat.e d'en prendre connaissance. Aucun résultat ne sera donné par téléphone.

Les résultats à l'examen d'entrée sont valables uniquement pour la rentrée de la même année.

#### **Renseignements**

Consulter le guide des études et le catalogue de cours en ligne sur: *esba-nimes.fr*

Examens d'entrée: Service de la scolarité: *scolarite@esba-nimes.fr*

Pour les candidat.e.s étranger.e.s: *international@esba-nimes.fr*

#### **PRÉREQUIS DE L'EXAMEN D'ENTRÉE Prérequis nationaux des Écoles Supérieures d'Art**

La formation qui mène au Diplôme National d'Art – diplôme qui confère le grade de Licence – dispensée par les écoles supérieures d'art et design, est ouverte à tou-te-s, quel que soit le Baccalauréat ou la formation d'origine.

Elle repose sur des enseignements artistiques, techniques et théoriques.

Les compétences requises afin de favoriser la réussite de l'étudiant sont:

- posséder une grande ouverture d'esprit, de la curiosité et une forte motivation;

- avoir une pratique artistique quelle qu'elle soit et quel que soit son niveau;
- souhaiter découvrir la création contemporaine, en particulier dans les champs des arts plastiques et visuels, du design, de l'architecture, du cinéma...;
- avoir de l'imagination, l'envie d'expérimenter et un goût pour la conception;
- s'intéresser aux formes de fabrication, aux matériaux, aux médias;
- souhaiter s'investir dans le monde actuel en créant des formes, des images et des objets en lien avec des questions contemporaines;
- posséder une aptitude à travailler de manière autonome et avec les autres;
- avoir une connaissance des bases de la langue française et faire preuve de capacités d'expression dans au moins une langue étrangère.

#### **Prérequis locaux de l'École supérieure des beaux-arts de Nîmes**

- l'exercice d'une pratique plastique personnelle qui se traduit notamment par la tenue de carnets de recherches, la réalisation de croquis, la prise de notes, faisant état de la motivation à initier une démarche personnelle;
- en ce sens, le suivi de cours en lycée, mais aussi les ateliers et cours hors du cadre scolaire sont particulièrement indiqués;
- une pratique personnelle qui fait preuve de diversité des champs d'expression: dessin, peinture, photo... mais aussi: son, écriture, vidéo... est la bienvenue;

Le candidat doit également faire preuve :

- de curiosité pour la diversité des techniques, des supports et des connaissances;
- d'une envie pour l'expérimentation et la pratique d'atelier;
- d'un goût pour la transmission et le partage de ses intentions,
- d'une attention à promouvoir l'égalité et la diversité,
- d'un intérêt pour le monde et les sociétés contemporaines, comme pour la création actuelle,
- d'une fréquentation des lieux artistiques et culturels: musées, salles de concerts, théâtres, cinémas, centres d'art, bibliothèques, et de disciplines: architecture, danse...

Une année en classe préparatoire n'est pas obligatoire pour réussir l'examen d'entrée de l'ésban. Elle peut cependant permettre de réfléchir à son orientation et de se constituer un dossier en étant accompagné·e. Le·la candidat·e peut s'informer sur le site des classes préparatoires publiques en se rendant sur le site: [apea.fr](http://apea.fr).

### ÉPREUVES DE L'EXAMEN D'ENTRÉE

L'examen d'entrée à l'ésban a lieu tous les ans à distance. Il fait l'objet d'une publicité en ligne sur le site [esba-nimes.fr](http://esba-nimes.fr) dès le mois de janvier. Il comprend 3 épreuves obligatoires qui peuvent s'articuler, se combiner ou fusionner :

- 1: une épreuve de pratique artistique;
- 2: une épreuve écrite;

3: un entretien avec des membres du jury, sur la base de la présentation d'un ensemble de travaux réalisés par le·la candidat·e.

Le contenu de ces épreuves est conçu par des enseignant·e·s de l'école, et validé par la direction de l'établissement.

L'entretien se déroule avec au moins deux enseignant·e·s du cursus, nommé·e·s par la direction dans le respect de la parité entre les femmes et les hommes. Un·e étudiant·e est associé·e au jury avec voix consultative. L'entretien est d'une durée de 20 minutes maximum.

À l'ésban, les épreuves théorique et plastique sont à préparer en amont chez soi. *L'envoi des sujets à réaliser à distance a lieu par voie numérique. Il appartient à chaque candidat·e de surveiller la réception de son courrier et de consulter sa boîte spam si nécessaire. Il appartient à chaque candidat·e de contacter le service de la scolarité, une fois ces vérifications effectuées, en cas de non réception des sujets.*

Chaque candidat·e recevra par voie numérique sa convocation à l'oral de l'examen d'entrée. L'entretien se déroule en présence d'au moins deux enseignant·e·s du cursus, nommé·e·s par la direction. Un·e étudiant·e est associé·e au jury avec voix consultative. Le respect de la parité entre les femmes et les hommes est toujours recherché.

L'entretien, d'une durée de 20 mn maximum, porte sur les épreuves plastiques et théoriques transmises en amont ainsi que sur la présentation

d'un dossier de travaux personnels librement choisis par le·la candidat·e.

### Critères d'évaluation de l'examen d'entrée

Les épreuves ont pour objet de mesurer la motivation du·de la candidat·e,

la maîtrise de la langue française et d'une langue étrangère, la capacité d'expression, d'analyse et d'organisation d'un discours, la curiosité et l'intérêt pour la création contemporaine. Le barème final est sur 40 points qui se décomposent comme suit :

<b>I. Épreuve plastique et théorique (sur 10)</b> Qualités d'observation (sur 2,5) Qualités d'analyse (sur 2,5) Qualités de représentation (sur 2,5) Qualités de narration (sur 2,5)	<b>II. Dossier personnel (sur 10)</b> Aspects techniques (sur 2,5) Qualités plastiques (sur 2,5) Diversité (sur 2,5) Pertinence (sur 2,5)
<b>III. Entretien (sur 18)</b> Parcours et motivations (sur 9) Qualité de l'échange (sur 9)	<b>IV. Langue vivante (sur 2)</b> Oral en langue étrangère au choix (espagnol, italien, anglais)

### Inscriptions administratives et pédagogiques à l'ésban

Les étudiant·e·s reçoivent leur notification pour s'inscrire au cours des mois de juin et juillet. Ils doivent obligatoirement signaler au service de la scolarité de l'ésban leur décision de désistement. Tou·te·s les étudiant·e·s doivent régler leurs frais d'inscription (paiement par CB uniquement) au moment de leur inscription en ligne.

Les candidat·e·s ayant été reçu·e·s à l'examen d'entrée sont inscrits à l'ésban et obtiennent leur carte d'étudiant·e après avoir :

- obtenu leur baccalauréat;
- acquitté les droits annuels d'inscription au cursus;
- acquitté les frais de CVEC;
- justifié de leur affiliation à un organisme

de Sécurité sociale;

- justifié d'une couverture de responsabilité civile (personnelle ou parentale) pour les dommages qu'ils seraient susceptibles de causer. Cette assurance est obligatoire pour participer aux enseignements dispensés dans les locaux ou hors des locaux de l'école.

Seul·e·s les étudiant·e·s régulièrement inscrit·e·s à l'ésban peuvent être accueilli·e·s pendant les cours et ateliers.

Lors de la finalisation de leur inscription, les candidat·e·s inscrit·e·s s'engagent formellement à avoir pris connaissance du règlement intérieur et du règlement des études.

### Pour tous renseignements

Service de la scolarité :  
[scolarite@esba-nimes.fr](mailto:scolarite@esba-nimes.fr)

## L'admission en cours de cursus : au semestre 3

### Règlement de l'admission en cours de cursus de 1<sup>er</sup> cycle

Vu l'arrêté du 16 juillet 2013 modifié portant organisation de l'enseignement supérieur d'arts plastiques dans les établissements d'enseignement supérieur délivrant des diplômes, dans sa version consolidée au 20 juillet 2018, Présenté et approuvé par le Conseil d'Orientation Pédagogique et de la Vie Etudiante de l'esban le 1<sup>er</sup> décembre 2021

Conditions pour s'inscrire en 1<sup>er</sup> cycle

- Justifier de 60 crédits européens
- 1) obtenus en France dans le cadre d'un enseignement supérieur suivi:
    - a) dans un établissement d'enseignement supérieur public;
    - b) dans un établissement d'enseignement supérieur privé, à la condition que cet établissement ait été reconnu par l'État ou que le cycle d'études suivi par le-la candidat-e dans ledit établissement soit sanctionné par un titre inscrit au répertoire national des certifications professionnelles au même niveau;
  - 2) obtenus dans un autre État membre de l'Union européenne ou dans un autre État partie à l'accord sur l'Espace économique européen dans le cadre d'études suivies dans un établissement d'enseignement supérieur appliquant les règles de l'Espace européen de l'enseignement supérieur.
- Satisfaire aux épreuves de l'admission en 1<sup>er</sup> cycle

### Pour les candidat·e·s étranger·e·s

Les candidat·e·s de nationalité étrangère issu·e·s d'un État où le français n'est pas la langue officielle doivent obligatoirement fournir en plus:

- la traduction certifiée par un organisme agréé de leur diplôme attestant d'une année d'études supérieures
- l'attestation de réussite au DELF (Diplôme d'Études en Langue Française), de niveau B2, ou une certification équivalente (TCF...).

En l'absence de ces documents, la demande d'inscription ne pourra être prise en compte.

Le niveau de maîtrise du français est également apprécié par le jury de l'oral de l'examen d'entrée.

### Modalités d'inscription

L'esban ne pratique pas de pré-sélection sur dossier ni d'épreuves d'admissibilité. L'inscription se fait en ligne sur le site: [esba-nimes.fr](http://esba-nimes.fr).

Les inscriptions sont ouvertes dans le courant du premier trimestre de l'année civile.

Seuls les dossiers complets seront pris en compte.

Tout changement de coordonnées (adresse postale, électronique, téléphone) mais aussi d'annulation de la participation du. de la candidat·e à l'examen d'entrée doivent être signalés au plus tôt au service de la scolarité: [scolarite@esba-nimes.fr](mailto:scolarite@esba-nimes.fr).



Workshop en cours avec l'artiste Peter Soriano, dans les salles d'exposition de l'Hôtel Rivet. © Cécile Martinez

## Droits d'inscription à l'examen d'entrée

Le montant des droits d'inscription à l'examen d'entrée est de 40 euros qui devront être réglés en ligne par carte bancaire, préalablement à l'examen.

Il ne sera procédé à aucun remboursement une fois l'inscription effectuée.

## Convocation

La convocation à l'épreuve orale à distance est envoyée par voie numérique, à l'adresse électronique indiquée par le-la candidat-e sur sa fiche d'inscription.

*Il appartient à chaque candidat-e de surveiller la réception de son courrier et de consulter sa boîte spam si nécessaire. Il appartient à chaque candidat-e de contacter le service de la scolarité, une fois ces vérifications effectuées, en cas de non réception des sujets.*

## Résultats

Les résultats de l'examen d'entrée font l'objet d'un affichage dans le hall de l'école, d'une parution sur le site internet et d'un courriel à l'intention des candidat-e-s admi-se-s, non admi-e-s, et en liste d'attente.

Il appartient à chaque candidat-e d'en prendre connaissance. Aucun résultat ne sera communiqué par téléphone.

Les résultats à l'examen d'entrée sont valables uniquement pour la rentrée de la même année.

## Renseignements

Consulter le guide des études et le catalogue de cours en ligne sur :

*esba-nimes.fr*

Examens d'entrée: Service de la scolarité: *scolarite@esba-nimes.fr*

Pour les candidat-e-s étranger-e-s: *international@esba-nimes.fr*

## ÉPREUVES DE L'ORAL D'ADMISSION EN COURS DE CURSUS

L'admission en cours de cursus à l'ésban a lieu tous les ans à distance. Il fait l'objet d'une publicité en ligne sur le site *esba-nimes.fr* dès le mois de janvier, et comprend :

1: le dépôt d'un dossier en ligne;  
2: un entretien à distance avec des membres du jury.

Le-la candidat-e à l'accès au semestre 3 dépose un dossier artistique qui comprend un descriptif détaillé des enseignements suivis, des éléments de sa pratique artistique et, le cas échéant, des activités professionnelles antérieures devant la commission d'admission de premier cycle de l'établissement.

L'entretien se déroule en présence d'au moins trois enseignant-e-s du cursus, nommé-e-s par la direction. Un-e étudiant-e est associé-e au jury avec voix consultative. Le respect de la parité entre les femmes et les hommes est toujours recherché. L'entretien est d'une durée de 20 minutes maximum.

Un-e des membres du jury est nommé-e président-e de jury par

la direction. La décision d'admission en cours de cursus du-de la candidat-e est prise par la commission à la majorité absolue de ses membres. En cas de partage égal des voix, celle du-de la président-e est prépondérante. La direction de l'établissement notifie au-à la candidat-e la décision de la commission. La décision de refus est motivée. La commission détermine le niveau d'intégration en cours de cursus en fonction des études suivies antérieurement, du dossier artistique fourni par le-la candidat-e et du résultat

I. Motivations (sur 5)	II. Expression plastique et compétences techniques (sur 5)
III. Connaissances générales (sur 5)	IV. Aptitude à l'analyse, ouverture à l'expérimentation (sur 5)

sont souveraines. Ces dispositions ont pour objet de garantir la complète indépendance de ces jurys. Aussi, les décisions des jurys ne sont susceptibles d'aucun recours.

## Inscriptions administratives et pédagogiques à l'ésban

Les étudiant-e-s reçoivent leur notification pour s'inscrire au cours des mois de juin et juillet. Ils doivent obligatoirement signaler au service de la scolarité de l'école leur décision de désistement. Tou-te-s les étudiant-e-s doivent régler leurs frais d'inscription (paiement par CB uniquement) au moment de leur inscription en ligne.

Les candidat-e-s ayant été reçu-e-s à la commission d'admission en 2<sup>e</sup> année

de l'entretien. Ce niveau peut être inférieur à celui demandé et le-la candidat-e se voir redirigé-e en 1<sup>ère</sup> année.

## Critères d'évaluation de l'oral d'admission en cours de cursus :

L'entretien a pour objet de mesurer le parcours, les acquis de première année, et les motivations du-de la candidat-e. Le barème final est sur 20 points qui se décomposent comme suit :

**Important :** Les décisions des jurys constitués pour les épreuves de sélection

sont inscrit-e-s à l'ésban et obtiennent leur carte d'étudiant-e après avoir :

- obtenu leur 60 ects;
- acquitté les droits annuels d'inscription au cursus;
- acquitté les frais de CVEC;
- justifié de leur affiliation à un organisme de Sécurité sociale;
- justifié d'une couverture de responsabilité civile (personnelle ou parentale) pour les dommages qu'ils seraient susceptibles de causer. Cette assurance est obligatoire pour participer aux enseignements dispensés dans les locaux ou hors des locaux de l'école.

Seul-e-s les étudiant-e-s régulièrement inscrit-e-s à l'ésban peuvent être accueilli-e-s pendant les cours et ateliers.

Lors de la finalisation de leur inscription, les candidat·e·s inscrit·e·s s'engagent formellement à avoir pris connaissance du règlement intérieur et du règlement des études.

## L'admission en cours de cursus : au semestre 7

### Règlement de l'admission en cours de cursus de 2<sup>nd</sup> cycle

Vu l'arrêté du 16 juillet 2013 modifié portant organisation de l'enseignement supérieur d'arts plastiques dans les établissements d'enseignement supérieur délivrant des diplômes, dans sa version consolidée au 20 juillet 2018, Présenté et approuvé par le Conseil d'Orientation Pédagogique et de la Vie Étudiante de l'ésban le 1<sup>er</sup> décembre 2021

### Conditions pour s'inscrire en 2<sup>nd</sup> cycle

- Justifier de 180 crédits européens
- 1) obtenus en France dans le cadre d'un enseignement supérieur suivi:
    - a) dans un établissement d'enseignement supérieur public;
    - b) dans un établissement d'enseignement supérieur privé, à la condition que cet établissement ait été reconnu par l'État ou que le cycle d'études suivi par le·la candidat·e dans ledit établissement soit sanctionné par un titre inscrit au répertoire national des certifications professionnelles au même niveau;
  - 2) obtenus dans un autre État membre de l'Union européenne ou dans un autre État

partie à l'accord sur l'Espace économique européen dans le cadre d'études suivies dans un établissement d'enseignement supérieur appliquant les règles de l'Espace européen de l'enseignement supérieur.

- Satisfaire aux épreuves de l'admission en 4<sup>e</sup> année

### Pour les candidat·e·s étranger·e·s

Les candidat·e·s de nationalité étrangère issu·e·s d'un État où le français n'est pas la langue officielle doivent obligatoirement fournir en plus :

- la traduction certifiée par un organisme agréé de leur diplôme attestant d'une année d'études supérieures
- l'attestation de réussite au DELF (Diplôme d'Études en Langue Française), de niveau B2, ou une certification équivalente (TCF...)

En l'absence de ces documents, la demande d'inscription ne pourra être prise en compte.

Le niveau de maîtrise du français est également apprécié par le jury de l'oral de l'examen d'entrée.

### Modalités d'inscription

L'ésban ne pratique pas de pré-sélection sur dossier ni d'épreuves d'admissibilité. L'inscription se fait en ligne sur le site : [esba-nimes.fr](http://esba-nimes.fr).

Les inscriptions sont ouvertes dans le courant du premier trimestre de l'année civile. Seuls les dossiers complets seront pris en compte.

Tout changement de coordonnées (adresse postale, électronique, téléphone)

mais aussi d'annulation de la participation du·de la candidat·e à l'examen d'entrée doivent être signalé au plus tôt au service de la scolarité : [scolarite@esba-nimes.fr](mailto:scolarite@esba-nimes.fr).

### Droits d'inscription à l'examen d'entrée

Le montant des droits d'inscription à l'examen d'entrée est de 40 euros qui devront être réglés en ligne par carte bancaire, préalablement à l'examen. Il ne sera procédé à aucun remboursement une fois l'inscription effectuée. Ces frais ne sont pas remboursables.

### Convocation

La convocation à l'épreuve orale à distance est envoyée par voie numérique, à l'adresse électronique indiquée par le·la candidat·e sur sa fiche d'inscription. *Il appartient à chaque candidat·e de surveiller la réception de son courrier et de consulter sa boîte spam si nécessaire. Il appartient à chaque candidat·e de contacter le service de la scolarité, une fois ces vérifications effectuées, en cas de non réception des sujets.*

### Résultats

Les résultats de l'examen d'entrée font l'objet d'un affichage dans le hall de l'école, d'une parution sur le site internet et d'un courriel à l'intention des candidat·e·s admis·e·s, non admis·e·s, et en liste d'attente.

Il appartient à chaque candidat·e d'en prendre connaissance. Aucun résultat ne sera communiqué par téléphone. Les résultats à l'examen d'entrée

sont valables uniquement pour la rentrée de la même année.

### Renseignements

Consulter le guide des études et le catalogue de cours en ligne sur : [esba-nimes.fr](http://esba-nimes.fr)

Questions d'ordre général  
[info@esba-nimes.fr](mailto:info@esba-nimes.fr)

Examens d'entrée : Service de la scolarité :  
[scolarite@esba-nimes.fr](mailto:scolarite@esba-nimes.fr)

Pour les candidat·e·s étranger·e·s :  
[international@esba-nimes.fr](mailto:international@esba-nimes.fr)

### ÉPREUVES DE L'ORAL D'ADMISSION EN COURS DE CURSUS

L'admission en cours de cursus à l'ésban a lieu tous les ans à distance. Elle fait l'objet d'une publicité en ligne sur le site [esba-nimes.fr](http://esba-nimes.fr) dès le mois de janvier, et comprend :

- 1: le dépôt d'un dossier en ligne;
- 2: un entretien à distance avec des membres du jury.

Le·la candidat·e à l'accès au semestre 7 présente un dossier artistique qui comprend un descriptif détaillé des enseignements suivis, des éléments de sa pratique artistique et, le cas échéant, des activités professionnelles antérieures devant la commission d'admission de premier cycle de l'établissement.

L'entretien se déroule en présence d'au moins trois enseignant·e·s du cursus, nommé·e·s par la direction. Un·e étudiant·e est associé·e au jury avec voix consultative. Le respect de la parité

entre les femmes et les hommes est toujours recherché. L'entretien est d'une durée de 30 minutes maximum.

Un·e des membres du jury est nommé·e président·e de jury par la direction. La décision d'admission en cours de cursus du·de la candidat·e est prise par la commission à la majorité absolue de ses membres. En cas de partage égal des voix, celle du·de la président·e est prépondérante. La direction de l'établissement notifie au·à la candidat·e la décision de la commission. La décision de refus est motivée. La commission détermine le niveau d'intégration en cours

de cursus en fonction des études suivies antérieurement, du dossier artistique fourni par le·la candidat·e et du résultat de l'entretien. Ce niveau peut être inférieur à celui demandé et le·la candidat·e se voir rediriger en 3<sup>e</sup> année.

#### Critères d'évaluation de l'oral d'admission en cours de cursus :

L'entretien a pour objet de mesurer les acquis et la cohérence du projet de 2<sup>nd</sup> cycle du·de la candidat·e.

Le barème final est sur 20 points qui se décomposent comme suit :

I. Engagement (sur 5)	II. Capacité à formuler une réflexion et à s'inscrire dans un parcours de recherche (sur 5)
III. Qualités plastiques (sur 5)	IV. Capacité à être autonome et à mener un projet (sur 5)

**Important :** les décisions des jurys constitués pour les épreuves de sélection sont souveraines. Ces dispositions ont pour objet de garantir la complète indépendance de ces jurys. Aussi, les décisions des jurys ne sont susceptibles d'aucun recours.

#### Inscriptions administratives et pédagogiques à l'ésban

Les étudiant·e·s reçoivent leur notification pour s'inscrire au cours des mois de juin et juillet. En cas de désistement, ils doivent obligatoirement signaler leur décision au service de la scolarité de l'école. Tou·te·s les étudiant·e·s doivent régler leurs

frais d'inscription (paiement par CB uniquement) au moment de leur inscription en ligne.

Les candidat·e·s ayant été reçu·e·s à la commission d'admission en 2<sup>nd</sup> cycle sont inscrit·e·s à l'ésban et obtiennent leur carte d'étudiant·e après avoir :

- obtenu leur 180 ects;
- acquitté les droits annuels d'inscription au cursus;
- acquitté les frais de CVEC;
- justifié de leur affiliation à un organisme de Sécurité sociale;
- justifié d'une couverture de responsabilité civile (personnelle

ou parentale) pour les dommages qu'ils seraient susceptibles de causer. Cette assurance est obligatoire pour participer aux enseignements dispensés dans les locaux ou hors des locaux de l'école.

Seul·e·s les étudiant·e·s régulièrement inscrit·e·s à l'ésban peuvent être accueilli·e·s pendant les cours et ateliers.

Lors de la finalisation de leur inscription, les candidat·e·s inscrit·e·s s'engagent formellement à avoir pris connaissance du règlement intérieur et du règlement des études.

#### Cas particuliers

Les étudiant·e·s qui pour des raisons spécifiques (travail salarié, entrepreneur, en situation de handicap, engagé·e dans un double cursus, sportif·ve· de haut niveau, etc.) ne peuvent pas suivre leur cursus dans les mêmes conditions que les autres étudiant·e·s, doivent en aviser l'ésban au plus tôt. La possibilité d'aménagements spécifiques pour le bon déroulement de leur cursus sera alors étudiée, au cas par cas, par la direction de l'établissement en concertation avec l'équipe pédagogique.

Le statut d'étudiant·e salarié·e est reconnu sur présentation d'un contrat de travail de 15h hebdomadaire minimum mentionnant le volume horaire et l'emploi du temps de l'étudiant·e. Il donne lieu, après appréciation de la direction et de l'équipe pédagogique, à la possibilité de présenter le DNA en 4 ans ou le DNSEP en 3 ans. Le suivi d'un bi-cursus donne également cette possibilité ou celle d'obtenir des

équivalences entre les deux formations. La déclaration de salariat ou de bi-cursus doit être faite au plus tôt auprès de la direction des études qui propose un aménagement de l'emploi du temps en concertation avec l'équipe pédagogique.

#### L'abandon en cours de cursus

L'abandon en cours de cursus doit faire l'objet d'une information par courrier postal adressée à la direction générale de l'établissement. En l'absence de cette communication, l'abandon sera acté par l'équipe pédagogique sur le relevé de notes de fin de semestre. Une absence de 2 semaines consécutives non justifiée entraîne automatiquement un acte de décision d'abandon par le·la candidat·e qui sera notifié·e sur le relevé de notes de fin de semestre.

L'étudiant·e doit alors restituer dans les meilleurs délais les ouvrages empruntés à la bibliothèque et le matériel prêté. L'arrêt de la scolarité en cours d'année entraîne la suppression des bourses (démarches faites par l'administration de l'école auprès des services du CROUS). L'abandon en cours de cursus de la part de l'étudiant·e ou acté comme tel par l'équipe pédagogique ne donne droit à aucun remboursement de droits d'inscription.

#### Communication

Toute communication de l'école avec les étudiant·e·s a lieu par mail et à l'adresse donnée par l'école lors de l'inscription sous la forme suivante :



*p.nom@esba-nimes.fr*. Il appartient à chaque étudiant-e de l'installer et de la consulter quotidiennement.

### Droits d'inscription annuels et autres frais

Frais d'inscription à l'examen d'entrée, à la commission d'admission en premier cycle et à la commission d'admission en second cycle: 40 €

Les frais restent acquis que les candidats se présentent ou non à l'examen d'entrée.

### Droits d'inscription annuels

Année de cycle I ou 2: 520 €  
 Formation D.E. lors d'une année de Césure: 520 €  
 Formation D.E. en double cursus: 650 €  
 Formation D.E. uniquement: 520 €  
 Césure hors ésban: 30€

Les droits d'inscription annuels ne donnent lieu à aucun remboursement en cas d'annulation de l'inscription par l'étudiant-e.

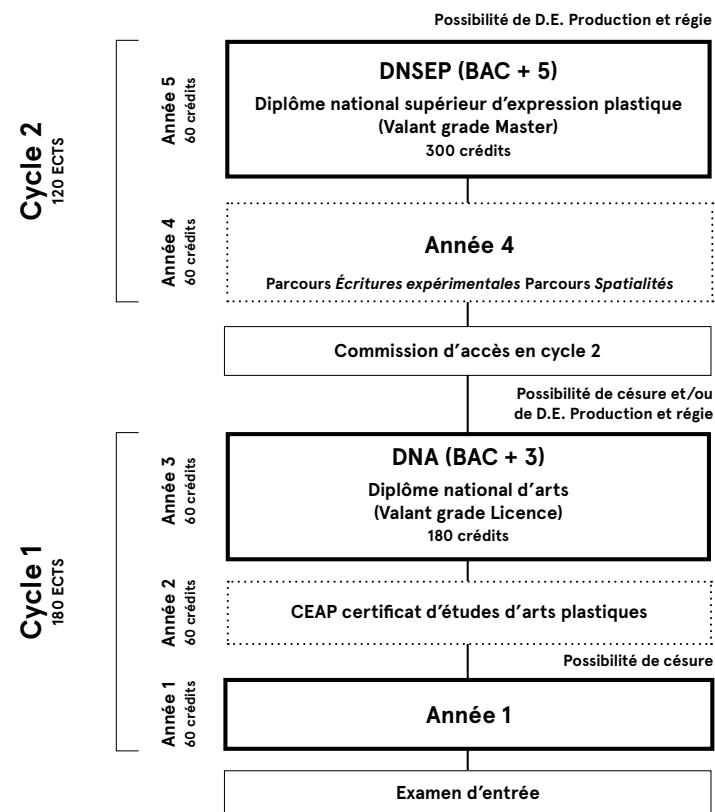
# Organisation des études

### Le cursus d'enseignement

Le cursus en école d'art se déroule sur 3 et/ou 5 ans.

Les études sont organisées en deux cycles:

- le Cycle 1 comprend 6 semestres. Il permet l'acquisition des apprentissages fondamentaux (techniques, théoriques, pratiques) et une première approche de la recherche. Il est validé par le Diplôme National d'Art (DNA) valant grade Licence depuis 2018.
- le Cycle 2 comprend les 4 semestres suivants. C'est le temps de la spécialisation validé par le Diplôme National Supérieur d'Expression Plastique (DNSEP) valant grade Master depuis 2012.



## L'évaluation

La volonté de l'Union européenne de créer un espace ouvert en matière d'éducation et de formation l'a conduite à favoriser la coopération et les échanges entre les établissements européens d'enseignement supérieur et à œuvrer vers une transparence et une lisibilité pour les formations relevant de ces établissements.

### Qu'est-ce que l'ECTS (European Credits Transfer System) ?

Le système européen de transfert et d'accumulation de crédits est un système centré sur l'étudiant-e, fondé sur la charge de travail à réaliser par l'étudiant-e afin d'atteindre les objectifs du programme qui se définissent en termes de connaissances finales et de compétences à acquérir.

L'ECTS repose sur la convention selon laquelle le travail à fournir par un-e étudiant-e à plein temps pendant une année universitaire correspond à 60 crédits, soit 30 crédits par semestre.

La charge de travail d'un-e étudiant-e inscrit dans un programme d'études est d'une durée de 34 semaines par an, la valeur d'un crédit représente donc 25 à 30 heures de travail.

La charge de travail de l'étudiant-e se compose du temps nécessaire pour participer à toutes les activités éducatives telles qu'assister aux cours, participer à des séminaires, colloques, conférences, workshops, étudier de manière autonome et personnelle, se préparer et se soumettre aux examens, préparer des projets, etc.

Les crédits ECTS ne s'obtiennent qu'après l'achèvement complet du travail à fournir et après l'évaluation appropriée des résultats de la formation. Ces résultats correspondent à un ensemble de compétences définissant ce que l'étudiant-e saura, comprendra ou sera capable de faire après avoir achevé son parcours de formation, quelle qu'en soit la durée. À noter que les crédits sont insécables.

### L'évaluation à l'ésban

Le système d'évaluation à l'ésban est composé d'une évaluation individuelle par chaque enseignant-e pour son enseignement et d'une évaluation collective par un jury de bilan, par semestre. L'étudiant-e doit valider chaque ECTS de chaque discipline.

Les évaluations représentent à la fois des temps à part entière dans le calendrier académique et des temps pédagogiques auprès des étudiant-e-s.

Chaque étudiant-e est évalué-e chaque semestre selon trois modes :

- l'évaluation individuelle par l'enseignant-e qui attribue ses crédits selon un contrôle continu.
  - l'évaluation individuelle par un-e enseignant-e qui attribue ses crédits selon un examen final.
  - l'évaluation collective, par groupe d'enseignant-e-s, à l'issue des sessions collectives ou à l'issue des bilans.
- Les bilans consistent en un accrochage ou une présentation du travail réalisé durant le semestre. Le jury de bilan est composé de trois

enseignant-e-s minimums nommé-e-s par la direction. Il attribue les crédits nécessaires. D'autres enseignant-e-s peuvent assister au bilan afin de procéder à leur évaluation en tant qu'enseignant-e-s référent-e-s et/ou responsables d'ARC. La réunion qui suit le bilan permet une attribution collégiale de crédits.

### Redoublement et rattrapage

En raison de la nature spécifique de l'enseignement, aucun rattrapage n'est programmé de manière automatique mais leur possibilité est laissée à l'appréciation de chaque enseignant-e.

L'absentéisme, à moins d'un certificat médical le justifiant, autorise l'équipe pédagogique à prononcer l'abandon ou l'exclusion d'un-e étudiant-e en cours de semestre ou à l'issue de celui-ci.

Un seul redoublement par cycle est autorisé en raison de l'échec à la validation d'un semestre ou de l'échec à des rattrapages.

L'absentéisme à un cours, à un contrôle continu, ou à un examen final entraîne automatiquement la non-obtention des crédits.

En-dessous de 24 crédits aux semestres 1, 3, 4, 5, 7, 8, de 30 crédits aux semestres 2 et 9, de 15 crédits au semestre 6, l'étudiant-e est en situation de redoublement ou de réorientation. Le redoublement est une possibilité exceptionnelle laissée à l'appréciation de l'équipe pédagogique. L'étudiant-e est exclu-e de l'établissement si il-elle a déjà bénéficié d'un redoublement au cours du

même cycle. Toute pression de la part de l'étudiant-e ou de ses proches effectuée sur le personnel enseignant et administratif visant à modifier une note ou contester une décision de l'équipe pédagogique relative à l'évaluation constituent une forme de harcèlement moral et peut faire l'objet de poursuites disciplinaires.

### La note locale

L'attribution d'une note de A à F qualifie les crédits. En cas de note Fx ou F, les crédits ne sont pas attribués.

En cas de non-attribution de crédits, certains enseignements à certains semestres donnent la possibilité d'obtenir des compensations, sur décision de l'équipe pédagogique appartenant à la famille d'enseignement. L'absentéisme ne peut pas donner lieu à compensation.

Dans ce cas, selon les disciplines et le semestre concernés, certains rattrapages sont programmés. La possibilité de proposer un rattrapage est laissée à l'appréciation de chaque enseignant-e.

### Grille d'évaluation ECTS :

**A** / Excellent

**B** / très bien

**C** / bien

**D** / satisfaisant

**E** / passable

**Fx** / non acquis – rattrapage / un travail supplémentaire est nécessaire

**F** / non acquis – rattrapage / un travail ultérieur conséquent est requis

Quand un·e étudiant·e ne se rend pas à l'examen ou ne participe pas à l'évaluation finale correspondant au cours suivi, figure la mention « Absent·e » si l'étudiant·e apporte une justification valable de l'absence (certificat médical) et « Échec-O » si l'étudiant·e ne fournit aucune raison valable. La mention « Échec-O » ne permet pas de rattrapage. Un redoublement ou une réorientation peut être envisagé par l'équipe pédagogique.

### Les rattrapages

Il est à noter que l'accès au rattrapage n'est pas automatique, notamment pour cause d'absences répétées et/ou de longue durée sans justificatifs, mais fait l'objet d'une décision de l'enseignant·e concerné·e et de l'équipe pédagogique.

Il appartient à chaque étudiant·e de se renseigner sur les modalités de rattrapage mises en place dans le cours concerné.

L'obtention de 0 crédit dans une ou plusieurs disciplines à la suite des examens et des bilans, ne donne pas accès au rattrapage. Dans le cadre d'Erasmus, le rattrapage s'effectue obligatoirement dans l'établissement partenaire.

### Consultation des copies et procédure de réclamation

Les étudiant·e·s ont le droit de consulter leur copie, sur demande au service de la scolarité. En cas de réclamation, ils·elles peuvent solliciter un entretien avec l'enseignant·e responsable de l'enseignement dans un premier temps. Dans un second temps, en cas de non résolution de la réclamation, ils·elles peuvent formuler leur demande par écrit à la direction en exposant les motifs de leur réclamation.

### Plagiat-contrefaçon

Conformément au code de la propriété intellectuelle, toute représentation ou reproduction intégrale ou partielle d'une œuvre faite sans le consentement de son auteur·e est illicite. Le délit de contrefaçon (plagiat) peut donner lieu à une sanction disciplinaire indépendante de la mise en œuvre de poursuites pénales. Le non-respect de ces consignes peut entraîner des sanctions pouvant aller jusqu'à l'exclusion définitive de l'établissement. Des poursuites pénales peuvent également être engagées.

# Cycle 1

## Le DNA valant grade de Licence

### Évaluation et réglementation

#### Année 1 — Semestres 1 et 2

L'enseignement aux semestres 1 et 2 est organisé selon un planning de cours et de projets hebdomadaire.

Une participation active et assidue à tous les enseignements est obligatoire. En aucun cas des crédits ne pourront être délivrés si l'étudiant·e est noté·e absent·e à tout ou partie des enseignements sans justifications. L'assiduité fait partie des critères d'évaluation et le conseil de classe de fin de semestre se réserve le droit de mettre fin au cursus d'un·e étudiant·e noté·e absent·e de façon récurrente. Un seul redoublement par cycle est autorisé.

À l'issue du bilan semestriel, le collègue des enseignant·e·s reçoit l'étudiant·e individuellement. Il se réserve le droit de mettre fin au cursus de l'étudiant·e.

Chaque enseignant·e attribue les crédits sous la forme d'évaluation précisée dans chaque fiche de cours du catalogue de cours. Les crédits de bilan du semestre 1 constituent une moyenne générale à partir des notes obtenues dans chaque matière.

L'attribution d'une note de A à F qualifie les crédits. En cas de note Fx ou F, les crédits ne sont pas attribués. Dans ce cas, selon les disciplines et le semestre concernés, des rattrapages sont

programmés (voir le paragraphe Rattrapages).

Les crédits de bilan du semestre 2 sont attribués collégialement par l'équipe pédagogique d'après un accrochage d'un choix de travaux.

L'assiduité, l'implication et la motivation comptent particulièrement dans l'attribution de ces ECTS de bilan.

Les étudiant·e·s doivent apporter une attention particulière à l'accompagnement théorique et iconographique autour de leurs recherches et travaux personnels (documentation, carnet de recherches, références théoriques, appareil critique...) formalisé par un dossier réalisé tout au long de l'année servant notamment à candidater dans d'autres écoles à l'issue du S2, pour un stage ou une mobilité Erasmus.

#### Passage aux semestres 2 et 3

L'obtention de 24 crédits est nécessaire pour le passage au semestre 2. Le rattrapage des 6 crédits manquants a lieu obligatoirement durant le semestre 2 selon les modalités définies par chaque enseignant·e. L'absentéisme ne peut en aucun cas être rattrapé.

Si l'étudiant·e a obtenu moins de 24 crédits, l'équipe pédagogique peut



Vue d'atelier lors d'une session peinture des étudiant-e-s de 1<sup>re</sup> année. © Cécile Martinez

émettre une proposition de réorientation dès la fin du semestre 1. Il appartient à chaque étudiant-e en difficulté dès le semestre 1 ou durant le semestre 2 de prendre ses dispositions afin d'envisager des possibilités de réorientation. Le redoublement en 1<sup>re</sup> année ne peut être autorisé qu'à titre exceptionnel lié à des situations justifiées. En cas de redoublement pour raisons justifiées, les crédits obtenus sont acquis et conservés l'année suivante.

60 crédits sont nécessaires pour le passage en semestre 3. Si l'étudiant-e a obtenu moins de 60 crédits à l'issue du semestre 2, l'équipe pédagogique peut émettre une proposition de réorientation.

#### **Année 2 – Semestres 3 et 4**

Aux semestres 3 et 4, chaque enseignant-e attribue individuellement les crédits à l'issue de ses cours et/ou de sa session selon les modalités d'évaluation précisées dans la fiche de cours du catalogue de cours.

Les bilans des semestres 3 et 4 s'organisent comme une présentation spatiale, documentaire et orale auprès d'un jury. La présentation s'accompagne d'un carnet de bord. Les étudiant-e-s doivent apporter une attention particulière à l'accompagnement théorique et iconographique autour de leurs recherches et travaux personnels (documentation, carnet de recherches, références théoriques, appareil critique...). La présentation des travaux et recherches depuis la deuxième année est requise pour

le DNA en complément de l'accrochage des réalisations plastiques.

Un stage est obligatoire durant cette année d'études. Les crédits de stage sont attribués au semestre 6. Le rapport de stage consiste en une fiche recto écrite synthétisant l'influence que cette expérience a pu avoir sur le cursus d'études de l'étudiant-e. Des éléments oraux sont également donnés lors du passage du bilan en S4, S5 ou S6. Une fiche d'évaluation du stagiaire est remplie par le-la tuteur-riche de stage.

#### **Passage au semestre 4**

L'obtention de 84 crédits est nécessaire pour le passage au semestre 4. Le rattrapage des 6 crédits manquants a lieu obligatoirement durant le semestre 4 selon les modalités définies par chaque enseignant-e. L'absentéisme ne peut en aucun cas être rattrapé.

Si l'étudiant-e a obtenu moins de 24 crédits, l'équipe pédagogique peut émettre une proposition de réorientation dès la fin du semestre 3 ou de redoublement. Il appartient à chaque étudiant-e en difficulté dès le semestre 3 ou durant le semestre 4 de prendre ses dispositions afin d'envisager des possibilités de réorientation. L'absence à tout ou partie d'une session de 2<sup>e</sup> année n'est pas rattrapable.

L'étudiant-e disposant de 120 crédits européens à l'issue des quatre premiers semestres obtient le certificat d'études d'arts plastiques. Un seul redoublement par cycle est autorisé.

### Passage au semestre 5

14 crédits minimum sont nécessaires pour le passage en semestre 5. Le rattrapage des 6 crédits manquants a lieu obligatoirement durant le semestre 5. En cas de redoublement, les crédits obtenus sont acquis et conservés l'année suivante; cependant, sauf dérogation pour projet validé par la direction, une présence assidue et active lors des enseignements est impérative. Un seul redoublement par cycle est autorisé.

### Année 3 – Semestres 5 et 6

L'étudiant-e doit choisir un ARC et un projet Terrains et lieux dès le début du semestre 5 et deux enseignant-e-s référent-e-s pour son suivi de projet personnel. Il n'est pas autorisé à changer de professeur-e-s référent-e-s en cours d'année. Il est possible de changer d'ARC d'une année sur l'autre, dans la limite des places disponibles et avec l'accord de l'enseignant-e responsable. Une participation active et assidue dans les enseignements théoriques est impérative (histoire, théorie des arts et langue étrangère).

La présentation des travaux et recherches depuis la deuxième année est requise pour le DNA en complément de l'accrochage des réalisations plastiques ainsi qu'un document écrit issu d'un des projets pédagogiques effectués au cours du premier cycle.

Cet ensemble peut comprendre: notes, maquettes, dessins préparatoires, esquisses, textes, etc. dont la forme sera

déterminée avec le-la coordinateur-riche d'année. Cette présentation anticipera également l'ébauche de la problématique de recherche personnelle que l'étudiant-e envisage de développer à partir de la quatrième année, s'il souhaite se présenter au DNSEP de l'ésban.

### Passage au semestre 6

30 crédits d'enseignement sont attribués au semestre 5 et 15 crédits au semestre 6. L'obtention de 150 crédits est nécessaire pour le passage en semestre 6. Il n'y a pas de rattrapage programmé pour le semestre 6 (fin de 1er cycle et présentation au diplôme).

Le bilan des semestres 5 et 6 se fait dans les conditions du diplôme, soit 30 mn de présentation devant deux jurys différents: l'un peut être constitué de personnalités invitées, l'autre du jury de bilan. Ce dernier délivre seul les crédits.

### Présentation au diplôme

La présentation de l'étudiant-e à l'épreuve du Diplôme National d'Art (DNA) est subordonnée à l'obtention de 165 crédits lors du bilan de fin de semestre 6. Tous les crédits européens correspondant à un cycle, hors crédits attachés aux épreuves du diplôme, doivent être obligatoirement validés avant la présentation du diplôme.

Cette épreuve donne lieu à l'attribution de 15 crédits. Aucun crédit ne peut se substituer à ceux attachés à la réussite des épreuves du diplôme.

Les étudiant-e-s qui ne disposent pas des 165 crédits sont autorisés à s'inscrire

à nouveau dans l'établissement dans la limite d'un seul redoublement par cycle.

À l'issue de cette épreuve, l'étudiant-e a obtenu 180 crédits, il est alors titulaire du Diplôme National d'Art (DNA). Les étudiant-e-s qui n'obtiennent pas tous les crédits européens attachés aux épreuves des diplômes sont autorisés à s'inscrire à nouveau dans l'établissement et à repasser les épreuves du diplôme. En cas de redoublement, les crédits obtenus sont acquis et conservés l'année suivante, cependant, sauf dérogation pour projet validé par la direction, une présence assidue et active lors des enseignements est impérative.

### Modalités de l'épreuve du DNA

L'épreuve du DNA consiste en un entretien avec le jury à partir d'une présentation des travaux de recherche plastique réalisés durant le premier cycle ainsi que d'un écrit produit dans le cadre d'un ARC ou d'un projet du S5 ou S6 au choix. Cet écrit consiste en 4/5 pages maximum, une bibliographie, et est encadré par le responsable de l'ARC ou du projet. La durée de l'épreuve est de 30 minutes.

Le jury est nommé par la direction de l'établissement et comprend trois membres: un-e enseignant-e représentant

l'établissement et deux personnalités invitées; le-la président-e du jury est l'une de ces deux personnalités.

À l'issue de ces épreuves, le jury délibère sur l'attribution du DNA et attribue les crédits correspondants. Les décisions sont prises à la majorité absolue.

Les critères nationaux d'évaluation sont:

- Présentation formelle et critique des travaux
- Origine et évolution du projet
- Inscription culturelle du travail
- Qualité des réalisations

### Validation et résultats

15 crédits sont attribués au·à la candidat-e lors de l'obtention du DNA.

Aucun autre crédit ne peut se substituer aux 15 crédits attachés à l'obtention du DNA.

À l'obtention du DNA, l'étudiant-e a obtenu 180 crédits.

La non-obtention du diplôme entraîne un redoublement.

La non-présentation à l'examen doit faire l'objet d'un certificat médical.

En cas de redoublement, les crédits d'enseignements obtenus sont acquis et conservés l'année suivante cependant une présence assidue et active lors des enseignements est impérative.

# Cycle 2

## Le DNSEP valant grade de Master

### Modalités d'accès en second cycle

L'admission en semestre 7

est subordonnée à :

- l'obtention du DNA et des 180 crédits
- l'avis favorable de la commission d'admission en second cycle.

La commission comprend au moins trois professeur·e·s du cycle nommés par la direction. L'un·e des professeur·e·s est titulaire d'un diplôme de doctorat. Le·la président·e de la commission est désigné·e par la direction de l'établissement parmi ses membres.

La commission d'admission en deuxième cycle se réunit valablement si au moins trois de ses membres sont présents. Les avis sont donnés à la majorité absolue de ses membres.

En cas de partage égal des voix, celle du·de la président·e est prépondérante. La décision d'admission ou de refus est notifiée par la direction. La décision de refus est motivée. Il est attendu du·de la candidat·e à l'admission en 2<sup>nd</sup> cycle une présentation-bilan des travaux effectués lors de son 1<sup>er</sup> cycle ainsi qu'une note d'intention concernant le projet qu'il·elle souhaite réaliser en Master.

Le DNSEP de l'ésban se compose de deux parcours au choix : *Spatialités* et *Écritures expérimentales* qui proposent chacun un séminaire.

L'emploi du temps se répartit entre des cours théoriques obligatoires pour tous et plusieurs modules d'enseignement au choix : le suivi d'un ARC et des séminaires en MI permet une spécialisation progressive tandis que *Terrains et lieux* se compose de projets d'expositions menés par les enseignant·e·s dont un projet doit être obligatoirement choisi par les étudiant·e·s de 4<sup>e</sup> année.

### Année 4 – Semestres 7 et 8

L'étudiant·e doit commencer la rédaction du mémoire dont la soutenance aura lieu au début du semestre 10.

Durant l'année de MI, un ou plusieurs stages, obligatoires, permettent une immersion dans le monde professionnel. Le rapport de stage consiste en une fiche recto écrite synthétisant l'influence que cette expérience a pu avoir sur le cursus d'études de l'étudiant·e. Des éléments oraux sont également donnés lors du passage du bilan en S8.

L'année de MI, grâce au programme ERASMUS+, permet également de suivre une partie de sa scolarité à l'étranger grâce à une vingtaine d'accords interinstitutionnels avec des universités et écoles des beaux-arts.



Performance à Carré d'Art, dans le cadre d'un workshop avec Emmanuelle Huynh et Jocelyn Cottencin.  
© Thelma Garcia

### Modalités d'évaluation

Les évaluations ont lieu durant les bilans de fin de semestre. Chacun·e des trois professeur·e·s référent·e·s attribue ses crédits auxquels s'ajoutent :

- des crédits relatifs aux enseignements théoriques,
- des crédits relatifs aux séminaires suivis,
- des crédits de participation aux projets d'exposition,
- des crédits relatifs au suivi des ARC,
- des crédits collégiaux de bilan.

### Passage au semestre suivant

L'obtention de 24 crédits est nécessaire pour le passage en semestre 8.

Le rattrapage des 6 crédits manquants a lieu obligatoirement durant le semestre 8.

L'obtention d'un minimum de 54 crédits est nécessaire pour le passage en semestre 9. Le rattrapage des 6 crédits manquants a lieu obligatoirement durant le semestre 9.

Il est à noter que l'accès au rattrapage est autorisé en fonction de l'assiduité de l'étudiant·e constatée par l'équipe pédagogique durant le semestre concerné. Sa programmation fait l'objet d'une décision de l'enseignant·e concerné·e et de l'équipe pédagogique et tout à fait exceptionnel à ce niveau du cursus. Un rattrapage ne peut être proposé à un étudiant·e noté·e absent·e par l'équipe pédagogique.

Un seul redoublement par cycle est autorisé.

### Le mémoire de DNSEP

Le mémoire se prépare dès le début du semestre 7, pour une soutenance orale prévue au début du semestre 10. Un·e directeur·rice de mémoire est choisi·e par l'étudiant·e parmi l'équipe pédagogique. La coordination des mémoires est assurée par l'enseignant·e en littérature et l'enseignant·e en art contemporain.

Le mémoire est une partie essentielle du projet que l'étudiant·e élabore en 2<sup>nd</sup> cycle : il constitue l'une des étapes du travail de recherche et de création que l'étudiant·e développe du semestre 7 au semestre 10.

Il témoigne d'une pensée critique et problématise un questionnement strictement lié au travail artistique.

Il rend compte du cheminement et du positionnement de l'étudiant·e vis-à-vis des hypothèses soulevées.

Le mémoire comporte un écrit de 30 pages minimum, une iconographie, une bibliographie/filmographie, et éventuellement des annexes (entretiens, documents de recherche).

La forme du mémoire constitue en elle-même un objet de recherche pour l'étudiant·e en art : les formes expérimentales, autres que la dissertation, sont fortement encouragées. L'écrit peut donc s'articuler avec des éléments sonores et visuels, des documents, des liens Internet, etc. L'écriture elle-même peut faire l'objet d'une approche expérimentale et mêler différents genres et registres, tels que l'enquête, l'expression poétique et fictionnelle, etc.

L'articulation de ces différentes formes d'expression peut aboutir à une édition, une installation, une vidéo, un site Internet, etc. La présentation du mémoire peut également relever d'une approche dynamique et donner lieu à une performance.

Conformément aux recommandations du Ministère de la Culture (note DGCA du 3 juin 2013), l'évaluation du mémoire porte sur :  
– l'originalité du sujet et de son traitement,  
– son inscription dans un champs de pensée,  
– la capacité de l'étudiant·e à adopter un point de vue critique,  
– l'étendue et la pertinence de la bibliographie,  
– la qualité rédactionnelle et formelle du mémoire,  
– l'articulation avec le travail plastique,  
– la qualité de l'entretien avec le jury.

### Étapes du travail lié au mémoire

#### Semestre 7

Choix du sujet, recherche documentaire, réflexion sur la forme du mémoire. Élaboration de la bibliographie/filmographie. Élaboration d'un premier plan du mémoire et d'une première ébauche de forme.

#### Semestre 8

Élaboration d'un plan détaillé, précisant la forme que prendra le mémoire. Rédaction et articulation avec les éléments non textuels.

### Semestre 9

Fin du travail de rédaction et de mise en forme. Dépôt du mémoire. Préparation de la soutenance orale.

### Semestre 10

Soutenance orale.

### Année 5 – Semestres 9 et 10

L'obtention de 270 crédits d'enseignement à la fin du semestre 9 est nécessaire pour se présenter aux épreuves du diplôme. Il n'y a pas de rattrapage programmé pour le semestre 9 (fin de 2<sup>nd</sup> cycle et présentation au diplôme).

Tous les crédits européens correspondant à un cycle, hors crédits attachés aux épreuves du diplôme, doivent être obligatoirement validés avant la présentation du diplôme.

Les étudiant·e·s qui n'obtiennent pas tous les crédits européens attachés aux épreuves des diplômes sont autorisé·e·s à s'inscrire à nouveau dans l'établissement et à repasser les épreuves du diplôme.

En cas de redoublement, les crédits obtenus sont acquis et conservés l'année suivante, cependant, sauf dérogation pour projet validé par la direction, une présence assidue et active lors des enseignements est impérative.

### Modalités d'évaluation

Les évaluations ont lieu durant le bilan de fin de semestre 9 ou début de semestre 10. Chacun·e des trois professeur·e·s référent·e·s attribue ses crédits auxquels s'ajoutent :



Workshop en cours lors de la semaine de rentrée 2021-2022.  
© Cécile Martinez

- des crédits relatifs aux enseignements théoriques,
- des crédits relatifs à la finalisation du mémoire.

### **Modalités de l'épreuve du DNSEP**

La présentation de l'étudiant-e aux épreuves est subordonnée à l'obtention de 270 crédits d'enseignement.

Le diplôme est constitué de deux épreuves : la soutenance du mémoire au début du semestre 10 qui donne lieu à 5 crédits et la présentation des travaux artistiques à la fin de celui-ci qui donne lieu à l'attribution de 25 crédits. Aucun crédit ne peut se substituer à ceux attachés à la réussite des épreuves du diplôme.

Les diplômes peuvent être accompagnés de mentions ou de félicitations.

Pour les notes supérieures ou égales à 14 et inférieures à 16, le jury distingue une qualité particulière du travail par une mention.

Pour les notes supérieures ou égales à 16, le jury accorde les félicitations.

Les candidats peuvent obtenir communication de leur note et de l'appréciation portée par le jury sur le procès-verbal sur demande écrite auprès de la direction de l'établissement.

### **Soutenance du mémoire**

Elle a lieu au début du semestre 10.

La durée de l'épreuve est de vingt minutes.

Le mémoire doit être édité en trois exemplaires papier et un en format numérique et adressé aux deux membres

du jury un mois avant la soutenance. Un des exemplaires est destiné à la bibliothèque de l'école.

Le jury est constitué de deux membres dont l'enseignant-e représentant l'établissement et l'une des quatre personnalités qualifiées extérieures du jury de l'épreuve de présentation des recherches et créations artistiques. L'une des deux est titulaire d'un doctorat. La soutenance comprend un échange avec les membres du jury et donne lieu à l'attribution de 5 crédits lors de la délibération finale du diplôme.

À l'issue de la soutenance du mémoire, les membres du jury du Diplôme national supérieur d'expression plastique chargés de la soutenance du mémoire établissent un rapport écrit, qui est communiqué aux autres membres du jury du Diplôme national supérieur d'expression plastique.

En fin de semestre 10, le jury du Diplôme national supérieur d'expression plastique assiste à la présentation des travaux de recherche et création artistiques. À l'issue de cette épreuve, il délibère sur l'attribution du Diplôme national d'expression plastique en tenant compte du rapport établi par le jury de soutenance du mémoire. Il attribue les crédits correspondants au mémoire et au travail plastique.

### **Épreuve de présentation des recherches et créations artistiques**

La durée de l'épreuve est de quarante minutes.



Le jury nommé par la direction de l'établissement est composé de cinq membres: un enseignant-e représentant l'établissement et quatre personnalités qualifiées extérieures à l'établissement. Le-la président-e du jury est désigné-e par la direction de l'établissement parmi les personnalités qualifiées.

L'évaluation du-de la candidat-e lors de l'épreuve est effectuée à partir d'une présentation des travaux de recherche et création artistique.

Elle donne lieu à l'attribution de 25 crédits.

Le jury du Diplôme national supérieur d'expression plastique se réunit valablement si au moins quatre membres sont présents ou représentés.

Les décisions sont prises à la majorité absolue. En cas de partage égal des voix, celle du-de la président-e est prépondérante.

La non-obtention du diplôme entraîne un redoublement qui ne peut être proposé qu'une fois. La non-présentation à l'examen doit faire l'objet d'un certificat médical.

En cas de redoublement, les crédits obtenus sont acquis et conservés l'année suivante; cependant, une présence assidue et active lors des enseignements est impérative. Un seul redoublement par cycle est autorisé.

À l'issue de ces épreuves, l'étudiant-e a obtenu 300 crédits, il est alors titulaire du Diplôme national supérieur d'expression plastique (DNSEP), conférant grade de Master.

Les critères nationaux d'évaluation sont:

- Présentation formelle et critique des travaux
- Origine et évolution du projet
- Inscription culturelle du travail
- Qualité des réalisations

Le supplément au diplôme est délivré depuis l'année 2014 en même temps que le diplôme. Il a pour objectif de donner une lisibilité claire du parcours et des acquis de l'étudiant-e, à un niveau international. Il récapitule les enseignements suivis et crédits obtenus en 2nd cycle, les expériences de mobilité et de stage de l'étudiant-e. Il informe sur les objectifs pédagogiques du cursus et les modes d'évaluation de l'établissement.

## La recherche

La recherche à l'ésban irrigue la pédagogie des années 1 à 5. Elle se structure en 2<sup>nd</sup> cycle à partir de deux axes scientifiques attachés aux parcours: *Spatialités* et *Écritures expérimentales* et d'un séminaire commun: *Formes de la recherche* en 4<sup>e</sup> année et *Formes de problématisation* en 5<sup>e</sup> année. L'ésban est également membre du Réseau Peinture, réseau national qui rassemble 9 écoles supérieures d'art en France.

L'unité de recherche de l'ésban conduit les coopérations et partenariats et organise les dispositifs de valorisation. Le conseil scientifique, par l'apport de personnalités qualifiées, aide à la définition des orientations de la politique scientifique de l'établissement.

### Préalable

La recherche en art est expérimentation. Elle repose sur l'invention de méthodes, de formes et d'outils propres. Loin d'être établis, ceux-ci se constituent selon un processus dynamique et ouvert propre à la création. En effet, la spécificité de l'enseignement dispensé dans les écoles d'art tient au fait que ses enseignant-e-s sont des acteur-ric-e-s du monde artistique: artistes ou théoricien-ne-s, ce sont des chercheur-e-s. C'est bien à partir de la singularité de leurs pratiques et questionnements que sont pensés les différents programmes, condition d'une recherche qui échappe aux modèles universitaires.

Dès la formation en cycle 1 la production de l'étudiant-e entre en dialogue avec les approches et les programmes de recherche via certains ARC, workshops et projets pédagogiques. Cette initiation à la recherche trouve sa structuration et son épanouissement en cycle 2, voire au-delà. Le projet personnel de l'étudiant-e se fonde sur le tissage étroit d'une recherche pratique et critique confrontée à une dimension collective dans le cadre de dispositifs pédagogiques spécifiques, dont les séminaires de recherche. Plus concrètement, on peut imaginer un séminaire de recherche comme une cabane, un lieu qui rapproche et favorise la concentration, la qualité des échanges et des expériences, l'écoute attentionnée. Un lieu rassurant, qui tient tout seul et protège, mais qui est aussi poreux, traversé par les vents. Un lieu depuis lequel le monde peut être pensé et interrogé. On habite ensemble cette cabane idéale, le temps d'une demi-journée, parfois un peu plus, tous les 15-20 jours. On y partage des réflexions, des lectures, des films, des images, des récits et des pensées. On y accueille des artistes, des réalisateur-ric-e-s, des écrivain-e-s et des chercheur-e-s issu-e-s d'horizons différents qui nous accompagnent et nous aident à découvrir des approches et des œuvres. Dans ce lieu, on discute, on avance par hypothèses et tâtonnements, on invente des formes.



Performance lors de la session « Live » 2022, de restitution des Parcours de cycle 2.  
© Thelma Garcia

Car la recherche en école d'art prend le parti de la pensée reliée avec l'expérience, de la connaissance sensible, du va-et-vient entre création, critique et action.

Dans cette cabane, la dynamique est forcément collective et horizontale, les membres du séminaire se mettent tou-te-s au travail pour nourrir la recherche.

### **L'unité de recherche**

En 2019, la structuration de l'unité de recherche de l'ésban qui est composée d'enseignant-e-s de l'ésban et de chercheur-e-s associé-e-s a été validée par le Ministère de la Culture qui la finance. Cette unité s'offre comme une structure de coordination des différents programmes. Elle veille à la pertinence des projets de coopération, des conventions et des partenariats avec des institutions artistiques (musées, centres d'art, FRAC, festivals), avec d'autres écoles ou avec des organismes de recherche universitaires. Elle conçoit les appels à projet et coordonne l'ensemble des activités liées à la recherche, telles que voyages d'études, expositions, journées d'études ou colloques.

Elle s'occupe de la direction et du suivi des publications. Elle se structure autour de deux axes scientifiques :

- **Spatialités** : les étudiant-e-s développent une réflexion et des expériences en considérant les différentes spatialités contemporaines qui s'épanouissent dans notre vie quotidienne et dans une variété de pratiques artistiques, ainsi que la possibilité de les

transformer, d'agir sur elles et d'en produire de nouvelles.

- **Écritures expérimentales** : les étudiant-e-s élaborent une réflexion et des expérimentations autour de formes artistiques au croisement de l'écriture, du cinéma, de l'art vidéo et de la performance ; des formes qui déplacent les limites de ces médiums tout en contribuant à en interroger les spécificités.

### **Les séminaires, des espaces de recherche**

Le contenu des différents séminaires est déterminé par les axes de recherche. Ils sont animés par un ou plusieurs enseignant-e-s (Mathieu Kleyebe Abonnenc, Anna Kerekes Maïder Fortuné, Annalisa Bertoni, Arnaud Vasseux), artistes et/ou théoricien-ne-s du groupe de recherche. Divers-e-s intervenant-e-s ayant le statut de chercheur-e-s associé-e-s viennent renforcer la dimension collaborative de la recherche en art. Cette dimension est effective tant au sein de l'école elle-même que dans l'association avec des partenaires extérieurs.

### **Le séminaire *Spatialités, Expériences et pensées de la spatialité***

Qu'en est-il de la spatialité et de sa pensée dans les œuvres contemporaines ? Quelle place nous « fait » et quelle place fabrique une œuvre ? En quoi certains processus et certaines formes nous assujettissent alors que d'autres nous libèrent ? Quelles espèces d'espaces sont produits « pour » nous, dans le monde que nous habitons ?

Saisir ou «tenir» l'espace semble un défi pour nombre d'artistes contemporains. Certain·e·s n'envisagent pas l'intervention autrement que par l'acte de transformer, de «maquiller», voire de défigurer le lieu d'accueil. Nous nous intéresserons aux différentes attitudes qui attestent d'une pensée de l'œuvre étendue à l'espace d'implantation, d'apparition ou d'exposition, celui-ci n'étant plus perçu comme une donnée intangible, mais conçu comme composite, sédimenté, fait de tout ce qui n'est pas seulement ses dimensions physiques, mais comprenant sa situation, son histoire et ses petites histoires comme ses différents usages. Transformable, l'espace est propice à la formation d'hypothèses, de récits et de fictions.

Ces spatialités impliquent toujours d'être expérimentées par le corps. En faire l'expérience c'est se confronter à d'autres réalités, d'ordre sociologique, historique, archéologique, géologique, écologique, politique, etc.

Nous nous proposons de rencontrer et d'analyser ces dispositifs, dans leur variété et leur particularité, afin de dégager un ensemble de notions fondamentales de la culture spatiale des arts en trois dimensions, du white cube à la black box, de la sculpture à l'installation, de la danse au théâtre (les arts de la scène), de l'architecture à l'urbanisme.

Il s'agit de saisir (rencontrer, expérimenter, comprendre) des pensées de l'espace contemporain, la production et la réception de spatialités à partir de plusieurs champs de pratiques

qui impliquent l'espace. Comment et pourquoi l'espace se voit interrogé, façonné, produit et redéfini par certains artistes d'aujourd'hui? Nous tenterons, par l'expérience et l'analyse de différents types de dispositifs, de réalisations et d'œuvres, d'en dégager les enjeux artistiques, sociaux-historiques et politiques. Par la rencontre, l'atelier ou l'entretien avec les invité·e·s, nous partagerons les prémisses de ces réflexions autant que leur résultat.

### **Le séminaire *La flamme et le papillon, écritures expérimentales***

Notre champ de recherche s'est créé dans un premier temps dans le désir d'enquêter sur les porosités entre les mots et les images. Nous souhaitons questionner ce qui est propre aux formes sans genre qui surgissent dans les zones de frottement entre l'écriture cinématographique et littéraire. Il s'est ensuite ouvert, via l'écriture – abordée comme un outil d'expérimentation – à une approche résolument transversale (écriture et film, écriture et performance, écriture et image fixe, écriture et danse, écriture et exposition et tout ce que nous ne connaissons pas encore).

Ainsi, notre interrogation se porte sur les démarches artistiques au croisement du langage verbal, corporel et visuel qui opèrent des déplacements, des permutations, des mouvements de translation entre les médiums. En troublant leur pureté, elles en explorent la plasticité et les potentiels inédits, tout en révélant,

par ce même acte, les enjeux qui leur sont spécifiques. Notre recherche part aussi de l'intuition que réfléchir sur des œuvres et des gestes qui transgressent les catégories de genre et les conventions des écritures dominantes est nécessaire à ce que nous «fabriquons» dans une école d'art. Il s'agit donc de nous placer dans la marge. La marge physique du texte, cet espace blanc qui peut potentiellement accueillir tout ce que le texte nous évoque et ce qui le dépasse. La marge des champs disciplinaires (littéraires, filmiques, performatifs) et institutionnels. Là où les langages se bouleversent, s'hybrident, jusqu'à opérer des retournements radicaux.

Nous remarquons que la quête de formes inédites et transgressives, ne va pas sans un désir de remise en cause de l'ordre, des règles, des protocoles. Elle entraîne la prise en charge des marges sociales, politiques et culturelles, d'une pensée du «mineur», et une profonde plasticité, là où tout est en mouvement.

Le séminaire est donc le lieu où nous menons des expériences de création et de pensée collective, en compagnie des œuvres et des questions qu'elles soulèvent, en fréquentant cet espace profondément nécessaire de la marge, de la minorité, à partir duquel repenser le monde aujourd'hui, quand les vieux modèles démontrent à quel point ils sont arrivés à essoufflement.

Et comme le séminaire est le lieu d'invention et d'expérimentation de méthodes, nous nous inspirons de celles qu'ont pensées des pédagogues éclairés comme Fernand Deligny, Paulo

Freire, mais aussi Audre Lorde, bell hooks, ou encore Pier Paolo Pasolini, autant de créateur·rice·s lié·e·s par une pratique de l'écriture poétique dont nous saisissons la puissance de renouvellement.

Les acquis des séminaires font l'objet d'une restitution publique dans un dispositif *Live*.

### **Le conseil scientifique, l'instance de la recherche**

Afin de soutenir et d'aider à la définition des orientations de la politique de recherche de l'établissement, il a été créé un conseil scientifique par le conseil d'administration en mai 2020. Composé de personnalités qualifiées (cf. rubrique instances), il est consulté notamment sur : la cohérence et les modalités de mise en œuvre de la politique scientifique de l'école, les modalités de mise en place des procédures internes d'évaluation des activités de recherche ; la répartition des allocations des ressources aux axes de recherche et à chacun de leurs programmes, les demandes d'activité de recherche des théoricien·ne·s, des artistes de l'esban et des étudiant·e·s, la politique éditoriale et les modalités de restitution des travaux, tout projet de recherche développé par l'école en interne, en externe, avec une école doctorale et/ou partenariat, de participation à des réseaux, notamment dans le cadre d'un appel à candidature, la co-construction de la recherche avec des partenaires académiques ou autres ainsi que les projets d'accords scientifiques, etc.



Vue des rayonnages de la bibliothèque à l'issue d'un atelier sur le thème de la sous-représentation des artistes femmes lors de la semaine de rentrée 2021-2022 : ici, seules les monographies d'artistes femmes ont été laissées en place.  
© Cécile Martinez

## Bibliothèque

La bibliothèque, par les collections et services qu'elle propose, contribue aux objectifs de formation des étudiant-e-s. Elle les aide à acquérir une bonne connaissance de l'art, de son histoire et des problématiques qui lui sont liées. Des initiations à la recherche documentaire sont assurées par la bibliothécaire.

### Portail documentaire en ligne :

*esbanimes.centredoc.fr*

Accessible sur mobile, tablette et ordinateur, il permet de consulter le catalogue de la bibliothèque, de réserver des documents, de s'informer des nouveautés, d'accéder aux bibliographies de cours ainsi qu'à des sélections de ressources thématiques sur des questions d'actualité.

### Collections

Les collections, complétées tout au long de l'année scolaire, sont constituées en étroite collaboration avec l'équipe enseignante mais également avec les suggestions des étudiant-e-s. Elles sont le reflet des enseignements dispensés par l'école et de son activité de recherche. Elles doivent en outre permettre aux étudiant-e-s de nourrir leurs réflexions personnelles et d'élargir leurs connaissances.

8000 livres, 220 titres de périodiques, et 900 vidéos : le fonds offre

une place importante à l'art contemporain mais aussi à l'histoire de l'art et à la culture générale. Les monographies d'artistes représentent à elles seules 30 % des titres.

### Services

- Consultation sur place libre pour tous publics. Prêt de documents pour les étudiant-e-s et les enseignant-e-s de l'école ainsi que pour les étudiant-e-s en art de l'Université de Nîmes;
- Accès à la plateforme de documentaires en ligne : Tènk;
- Aide à la recherche;
- Photocopie, numérisation, visionnage de vidéos, accès Internet, outils de bureautique, tablette, prêts de lecteurs DVD et casques audio;
- Une convention permet l'inscription gratuite des étudiant-e-s de l'école à la Bibliothèque de l'Université de Nîmes;
- Prêt entre bibliothèques.

### Réseaux

L'esban est en lien avec de nombreuses bibliothèques via les réseaux partenaires :

- au niveau national : écoles supérieures d'art et design (BEAR) ; universités (SUDOC-PS) ; BSAD (base spécialisée Art & Design)
- à Nîmes : centre de documentation du Carré d'art, université de Nîmes, bibliothèque municipale.

## Règlement intérieur de la bibliothèque

### Dispositions générales

La bibliothèque accompagne et participe à la pédagogie de l'établissement. Lieu de recherche, de découverte et d'enseignement, elle propose au sein de l'École un fonds riche constitué de documents relatifs aux domaines couverts par les enseignements de l'École. Ce règlement intérieur précise les droits et les devoirs des utilisateurs, ainsi que les sanctions entraînées par le non-respect des dispositions qui y sont inscrites.

### Article I. Accueil

La bibliothèque de l'établissement est un service mis à disposition des étudiant·e·s et du personnel de l'école ainsi que du public extérieur afin de contribuer à l'information et à la recherche documentaire en art. L'accès à la bibliothèque et la consultation sur place sont libres, ouverts à tou·te·s et gratuits sous couvert d'une utilisation des espaces et des collections conformes aux missions de la bibliothèque: enseignement et étude. Elle est ouverte, les jours d'ouverture de l'école, du lundi au jeudi de 9h à 18h et le vendredi de 9h à 13h et de 14h à 18h.

### Article II. Consultation

La consultation de certains documents peut, pour des raisons touchant aux exigences de conservation, relever de l'appréciation de la bibliothèque. La consultation, la communication et le prêt des documents sont gratuits. Il est demandé aux usager·ère·s de prendre soin des documents qui leur sont communiqués. Le·la responsable de la bibliothèque peut renseigner les usager·ère·s pour les aider à exploiter pleinement les ressources disponibles.

### Article III. Inscription

L'inscription est annuelle (année scolaire) et personnelle. Elle est réservée aux étudiant·e·s et au personnel de l'établissement ainsi qu'aux étudiant·e·s et enseignant·e·s des établissements partenaires. Un justificatif de domicile (de moins de trois mois) ainsi que la carte étudiante ou un justificatif professionnel seront demandés lors de l'inscription. Pour les publics autre que de l'établissement, tout changement de domicile doit être signalé.

### Article IV. Prêt

Le prêt à domicile n'est consenti qu'aux usagers inscrits, à titre individuel et sous la responsabilité de l'emprunteur·euse. L'usager·ère peut emprunter 8 documents à la fois pour une durée de 3 semaines dont 4 vidéocassettes ou 4 DVD/Blu-Ray ou 4 revues, maximum. Les vidéocassettes, DVD et Blu-Ray empruntés ne peuvent être utilisés que pour des auditions ou des représentations à caractère individuel ou familial. Sont formellement interdites la reproduction et la radiodiffusion de ces enregistrements. La bibliothèque dégage sa responsabilité de toute infraction à ces règles.

### Article V. Restitution

Le lecteur restitue les documents empruntés à la bibliothèque uniquement. En cas de retard, un rappel par lettre ou e-mail est envoyé après la date prévue de restitution. Tout retard dans la restitution de documents est sanctionné par une suspension de prêt d'une durée égale au retard. En fin d'année scolaire, les usager·ère·s doivent avoir rendu tous les documents empruntés.

### Article VI. Poursuites, infractions, sanctions

Après 4 semaines de retard, l'emprunteur·euse recevra un ultime rappel lui indiquant que sans retour de l'ouvrage dans un délai de 10 jours (une date exacte sera précisée). Un titre de recette dont le montant correspondant au tarif public de vente du ou des document(s) non restitué(s) sera émis à son encontre. Le·la contrevenant·e sera également exclu·e définitivement de la bibliothèque. En fin d'année scolaire, les documents pédagogiques (fiches de crédits, attestation de diplômes, diplômes...) ne seront pas délivrés aux étudiant·e·s de l'établissement n'ayant pas restitué, ou éventuellement remboursé, les documents empruntés et ce jusqu'à régularisation de leur situation.

### Article VII. Perte ou vol

En cas de perte, de détériorations graves ou vol de documents prêtés, ils devront être rachetés (si disponibles dans le commerce) ou remboursés par l'usager·ère à hauteur du prix de vente public. La bibliothèque se réserve le droit d'exclure définitivement le lecteur concerné.

### Article VIII. Reproduction de document

La reproduction des documents doit s'effectuer dans le respect des lois en vigueur, relatives au Droit d'auteur et à la Reprographie. Elle est autorisée dans les limites suivantes : moins de 10% d'un livre et moins de 30% d'un périodique. La reproduction complète d'un document est interdite. Pour utiliser le photocopieur mis à disposition dans la bibliothèque, l'usager·ère doit créditer sa carte de photocopie (cf. horaires et tarifs sur les panneaux d'information et dans le règlement du photocopieur affiché en bibliothèque).

### Article IX. Obligation des usagers

Il est interdit de boire, manger dans les locaux de la bibliothèque et les téléphones doivent être en mode silencieux. Il est strictement interdit d'écrire, dessiner, d'annoter ou de faire une quelconque marque sur les documents, de plier ou de corner les pages. En cas d'incident ou d'alerte incendie, les consignes de sécurité et d'évacuation données par la bibliothèque doivent être respectées.

### Article X. Dons

La bibliothèque dispose à sa convenance des dons qui lui sont proposés. Elle peut les accepter, en totalité ou en partie, les refuser ou réorienter le·la donateur·rice vers d'autres structures. Elle peut également effectuer un tri.

### Article XI. Postes informatiques, tablettes et Internet

• Les conditions d'accès  
L'accès aux différentes ressources informatiques est réservé aux lecteur·rice·s inscrit·e·s à la bibliothèque. L'utilisation des tablettes mises à disposition des usager·ère·s se fait exclusivement sur place. L'accès est limité aux activités autorisées par l'établissement. • Les services offerts La consultation du catalogue est accessible à tous les usager·ère·s. La consultation des revues électroniques, des podcasts, des vidéos sur tablette est accessible aux lecteur·rice·s inscrit·e·s. La numérisation, l'impression et la photocopie sont accessibles aux lecteur·rice·s inscrit·e·s. • Respect d'autrui et de la législation L'utilisation des ressources informatiques doit être conforme aux lois en vigueur (respect de la personne humaine, délit d'incitation à la haine raciale, cyber harcèlement...) et aux missions des établissements publics. Conformément aux lois relatives à la Propriété intellectuelle et à la Reprographie, la reproduction des documents est strictement limitée à l'usage privé du copiste.

• Droits et devoirs des utilisateur·rice·s L'utilisation des ressources informatiques est réservée à des fins documentaires et d'information conformes aux missions d'étude et de recherche de la bibliothèque. Les utilisateur·rice·s s'engagent à respecter les règles proscrivant ces pratiques :  
• l'utilisation des ressources informatiques de la bibliothèque à des fins commerciales;  
• l'installation de logiciels autres que ceux prévus par la bibliothèque ou le contournement de leurs conditions d'utilisation ;  
• l'intervention technique sur les imprimantes, sur les ordinateurs ou les tablettes de la bibliothèque ;  
• le vandalisme informatique comme l'introduction de logiciels parasites (virus, chevaux de Troie, vers...) ou l'intrusion dans un ordinateur distant ou dans les fichiers d'un·e autre utilisateur·rice ;  
• l'usurpation des droits d'accès ;  
• la responsabilité de l'utilisateur·rice est engagée vis-à-vis du matériel en cas de dégradation volontaire. Le coût de remplacement sera à sa charge. En cas de non-respect de ces règles, le·la bibliothécaire peut interrompre immédiatement la consultation voire interdire temporairement l'accès des contrevenant·e·s à la bibliothèque. Les contrevenant·e·s s'exposent par ailleurs à d'éventuelles poursuites de plaignant·e·s qui s'estimeraient lésé·e·s ou victimes de ces agissements.

### Article XII. Application du règlement

Tout usager·ère, par le fait de son inscription, s'engage à se conformer au présent règlement. Toute infraction délibérée au règlement expose le·la contrevenant·e à l'exclusion temporaire ou définitive de la bibliothèque. Le·la bibliothécaire est chargé·e de l'application du présent règlement dont un exemplaire est affiché en permanence dans la bibliothèque. Toute modification au présent règlement est notifiée au public par voie d'affichage à la bibliothèque et sur le portail documentaire.

# Professionnalisation

Selon la situation des étudiant-e-s et leurs souhaits, avec une validation de l'équipe pédagogique, des rythmes, des durées et des formes d'apprentissage sont proposés aux étudiant-e-s.

## L'année de césure

Conformément à la circulaire du 22 juillet 2015 et au décret du 8 mai 2018, l'année de césure à l'ésban s'étend sur une année universitaire. Elle est accessible dès la fin de l'année I sous réserve de l'obtention des 60 crédits annuels. Elle n'est pas comptabilisée dans le cursus LMD (Licence-Master-Doctorat).

À l'ésban, elle se situe entre la 1<sup>re</sup> et la 2<sup>e</sup> année et entre la 3<sup>e</sup> et la 4<sup>e</sup> année.

Ce temps de césure permet aux étudiant-e-s d'établir un programme visant à préciser leur insertion professionnelle ou leur orientation.

La césure peut prendre notamment l'une des formes suivantes :

- 1) Une formation dans un domaine différent de celui de la formation dans laquelle l'étudiant-e est inscrit-e ;
- 2) Une expérience en milieu professionnel en France ou à l'étranger ;
- 3) Un engagement de service civique en France ou à l'étranger, qui peut notamment prendre la forme d'un volontariat de solidarité internationale, d'un volontariat international en administration ou en entreprise ou d'un service volontaire européen ;

4) Un projet de création d'activité en qualité d'étudiant-e-entrepreneur-e.

Les étudiant-e-s souhaitant s'inscrire dans cette démarche présentent leur projet lors de la réunion de bilan au moment de l'admission en 4<sup>e</sup> année.

En parallèle, il-elle-s auront rempli le formulaire de demande de césure prévu à cet effet accompagné de pièces justifiant le projet de césure (contrat de travail, contrat de service civique, inscription dans une autre formation, etc.).

La décision définitive revient à la direction de l'établissement, sur avis du collège des enseignant-e-s.

L'avis favorable sur l'année de césure entraîne l'avis favorable sur l'admission en année supérieure au retour de la césure de l'étudiant-e.

Le critère de décision correspond à la pertinence du projet présenté par l'étudiant-e en regard de compétences à acquérir pour son insertion professionnelle et/ou d'éléments facilitant sa décision de poursuite d'études.

L'étudiant-e admis-e en année de césure s'inscrit administrativement à l'école et s'acquitte des droits d'inscription correspondants.

## Le bi-cursus

Dans le cadre de sa politique de suivi de personnalisation des parcours, l'école accorde une attention particulière aux étudiant-e-s souhaitant poursuivre



Vue de l'exposition « Entre nous », de Jennifer Conejero et Qiao Wang, à Carré d'Art - Galerie Foster, été 2022.  
© Laure Marc

un bi-cursus : un cycle à l'ésban et une formation, notamment universitaire. Dans ce cadre, et en collaboration étroite avec la direction des études et l'équipe pédagogique, des équivalences et/ou aménagement d'emplois du temps sont mis en œuvre, formalisés par un contrat d'étude personnel.

### Diplôme d'établissement Production

La formation Production s'adresse à des diplômés ou à des étudiant-e-s inscrit-e-s en 2<sup>nd</sup> Cycle dans les écoles supérieures d'art préparant au DNSEP Art ou Design, ainsi qu'aux titulaires d'une Licence.

Elle propose une formation dans le champ de la régie et de la production des œuvres et des expositions telles que pratiquées en milieu artistique (centres d'art, Frac, musées, galeries, lieux d'exposition...), mais aussi au sein de sociétés de transports ou encore d'agences de production d'expositions, d'œuvres et d'événements.

## Accompagnement des parcours

### Contrat d'études

Les contrats d'études sont émis par le service des études à l'intention des étudiant-e-s redoublant-e-s, salarié-e-s, en césure, et suivant un bi-cursus.

En accord avec le-la coordinateur-riche d'année et les enseignant-e-s référent-e-s, un contrat d'études est signé avec l'étudiant-e

présentant une des situations énumérées ci-dessus. Celui-ci détaille les enseignements que l'étudiant-e doit suivre avec assiduité, les crédits manquants et/ou les aménagements d'emploi du temps et donc d'obtention de crédits, les attendus en cas de stages ou de contrats de travail l'éloignant momentanément de l'établissement.

Le contrat peut également préciser le contenu d'une année de césure.

En outre, une attention particulière est portée aux publics ayant des contraintes spécifiques et notamment :

- les étudiant-e-s salarié-e-s dont le cas est traité de manière individuelle. Ils doivent se présenter au service de la scolarité et fournir une copie de leur contrat mentionnant leurs horaires de travail. Après un entretien avec la direction des études et leur coordinateur-riche d'année, ils pourront bénéficier, dans la mesure du possible, d'un aménagement de leur temps scolaire qui peut prendre des formes diverses. Il leur appartient de se signaler auprès de chaque enseignant-e et de s'informer des modalités d'apprentissage et d'évaluation mises en place par l'enseignant-e ;
- les étudiant-e-s en situation de handicap voient leur temps de préparation et de présentation adapté sous réserve de l'analyse et de la préconisation de la CDAPH départementale. Ces derniers doivent adresser leur demande à l'un des médecins désignés par la commission des droits et de l'autonomie des personnes

handicapés (CDAPH) et en informer l'établissement.

## Le module *Terrains et lieux*

Les enjeux de la professionnalisation s'expriment dans toute une série de projets conduits avec de nombreux partenaires installés en région Occitanie et Sud. À partir de cas de figure variés, il s'agit pour les étudiant-e-s en année 3 et 4 de travailler *in situ*, à échelle 1 et, au-delà de l'acquisition ou du renforcement de leurs compétences, de se confronter à des cahiers des charges et à une opérationnalité professionnalisante, avec tous les types de questionnements qui y sont liés (cf. les projets dans la partie Précis de cours)

## Stages

Le cursus d'études comprend deux périodes de stages obligatoires : au premier cycle, durant les semestres 3 à 6 et au second cycle, durant les semestres 7 et 8. Ils doivent se dérouler obligatoirement durant les vacances et peuvent être multipliés durant les mois d'été.

Au second cycle, un ou plusieurs stages sont obligatoires dans des lieux institutionnels ou privés : musée, centre d'art, frac, galeries, etc., afin d'appréhender les enjeux de l'exposition, à la fois sur les plans technique, administratif et conceptuel. Ces stages présentent le double avantage

de confronter l'étudiant-e, d'une part, au travail professionnel de manipulation et d'accrochage des œuvres et, d'autre part, de s'imprégner de la scène artistique contemporaine en collaborant directement avec des artistes, des commissaires d'exposition ou des conservateurs de musée.

En France ou à l'étranger, le choix des stages est largement déterminé par le projet personnel de l'étudiant-e. Les stages ont plusieurs objectifs :

- permettre à l'étudiant-e de poursuivre et d'affiner des questions posées par son projet de recherche personnel
- participer à la vie de la structure (lieux de création et de diffusion de l'art, du spectacle ou de l'édition...) et se familiariser avec son fonctionnement tant artistique et technique qu'administratif.

Cette immersion dans le milieu professionnel donne l'occasion à l'étudiant-e de sortir de son atelier et de confronter ses méthodes de travail à d'autres approches.

- mettre en relation la formation des étudiant-e-s avec les exigences de l'entreprise. Il s'agit alors d'apporter un nouveau regard sur celle-ci en produisant un projet artistique au terme de quelques semaines de présence tout en respectant les contraintes définies par le contexte.

Ces différents types de stage soulèvent ainsi l'opportunité de travailler « avec » : avec l'équipe de la structure d'accueil, avec des artistes, avec des objectifs professionnels qui se conjuguent ainsi avec les compétences de l'étudiant-e.



Vue de l'exposition de Krijn de Koning à la Chapelle des Jésuite, en février 2022.  
© Krijn de Koning

Les stagiaires font l'objet d'un suivi régulier de la part de leurs professeur-e-s, qui sont également en contact avec le ou les responsables désignés dans la structure d'accueil pour encadrer le-la stagiaire.

Le rapport de stage consiste en une fiche recto écrite synthétisant l'influence que cette expérience a pu avoir sur le cursus d'études de l'étudiant-e. Des éléments oraux sont également donnés lors du passage du bilan en S4, S5 ou S6 et S8.

Une convention de stage est établie entre les organismes d'accueil et l'école. Cette dernière se réserve le droit de ne pas valider une convention si elle juge que le contenu du stage ne correspond pas au projet pédagogique développé dans l'école.

Avant toute prise de décision, vous devez consulter le guide des stages, téléchargeable sur notre site web, [esba-nimes.fr](http://esba-nimes.fr) à la rubrique « Professionnalisation ».

Les étudiant-e-s en séjour Erasmus au semestre 3 ou 4 ou au semestre 7 ou 8 sont fortement incité-e-s à réaliser leur stage dans le cadre de leur séjour à l'étranger.

## Observatoire de l'insertion et de l'orientation

L'observatoire de l'insertion et de l'orientation de l'esban fait partie du service des études et agit en lien avec l'équipe enseignante.

### La diffusion d'information

Des informations sur les stages et opportunités professionnelles sont régulièrement envoyées à chaque étudiant-e de l'école.

### Le Projet d'orientation

Le Projet d'orientation de l'étudiant-e fait l'objet d'un suivi par entretiens réguliers.

Semestre 1: Rencontres régulières avec des artistes diplômés de l'esban et des partenaires de l'esban: centres d'art, structures culturelles, etc.

Semestre 2: entretien d'orientation avec le-la chargé-e de la scolarité.

Semestre 3 et 4: Entretiens individuels. Recherche de stages.

Semestre 5 et 6: Entretiens d'orientation de poursuite d'études en 2nd cycle, suivi de candidatures dans les établissements ou d'insertion professionnelle.

Semestre 7 à 10: Entretiens individuels de recherche de stages, de poursuite d'études et d'insertion professionnelle.

### Les stages

3 stages durant le parcours sont possibles:

1. le stage d'orientation (Licence)
  - permet la découverte d'un secteur d'activité ou d'un métier
  - objectifs: confirmer le choix d'orientation ou contribuer à la réorientation
  - 3 semaines maximum
  - est obligatoire et se déroule en 2<sup>e</sup> ou 3<sup>e</sup> année. Il donne lieu à la rédaction d'un rapport de stage, et à des crédits de semestre 6. Il n'y a pas de rattrapage possible.



2. le stage d'insertion professionnelle (Licence)

- doit être en lien avec la formation suivie et contribuer à l'élaboration du parcours choisi par l'étudiant·e
- il n'est pas obligatoire et se déroule en 3<sup>e</sup> année. Pas de minimum de durée.

3. le stage de Master

- 4 semaines minimum

. est principalement orienté sur les attendus des parcours *Spatialités* et *Écritures expérimentales* et en cohérence avec eux.

- donne lieu à la rédaction d'un rapport de stage, et à des crédits de passage en 5<sup>e</sup> année. Il n'y a pas de rattrapage possible.
- est obligatoire et se déroule en 4<sup>e</sup> année.

### Connaissances de l'environnement professionnel

Dès l'année I, des interventions de professionnel·le·s ont pour but de fournir aux étudiant·e·s une connaissance du milieu socio-professionnel et de permettre un dialogue avec ses représentant·e·s.

### L'évaluation des formations

L'ésban propose à ses étudiant·e·s de procéder à une évaluation des études à l'issue du premier cycle et du second cycle. Un questionnaire écrit est soumis à l'ensemble des étudiant·e·s diplômé·e·s.

Chaque enseignement fait également l'objet d'une évaluation par les étudiant·e·s à l'issue du semestre de cours.

Le Comité d'Orientation Pédagogique et de la Vie Étudiante se réunit une fois par semestre. L'instance est consultative et contribue à définir le projet pédagogique de l'établissement. Il est composé de membres de l'équipe élus, de représentant·e·s des étudiant·e·s, de personnalités invitées et de l'équipe de direction.

## L'accompagnement après le DNSEP

L'ésban s'engage à accompagner au plus près les diplômés du DNSEP dans leur insertion professionnelle. Ainsi, elle est partie prenante d'une série de dispositifs en liaison avec certains de ses partenaires, tout particulièrement lors d'appels à candidatures : *Post-Production* avec le Frac Occitanie-Montpellier, la résidence *Horizons* aux maisons Daura, résidences internationales d'artistes à Saint-Cirq-Lapopie du Centre d'art Claude et Georges Pompidou de Cajarc, l'exposition à la Galerie Foster au sein du Carré d'art de Nîmes.

En 2022, alors qu'est paru l'ouvrage *Vos devenirs* aux Éditions Loco lequel dévoile une centaine de portraits et de parcours de diplômé·e·s de l'ésban, une rubrique *Alumni* qui sera régulièrement enrichie est installée sur le site internet de l'école, structurée par des entretiens avec des diplômé·e·s.

En 2022-23, Le dispositif *Expérimenter la résidence* mis en place

avec Échangeur 22 à Saint-Laurent des arbres est à son 2<sup>e</sup> appel à candidature pour un·e diplômé·e en résidence sur six semaines sécables avec une bourse de production de 2000 €. Liant problématique territoriale avec ouverture internationale (artistes et curators japonais, coréens et brésiliens), cette résidence accessible entre un et cinq ans après l'obtention du DNSEP atteste des objectifs que l'ésban poursuit désormais quant à l'insertion de ses étudiant·e·s. La lauréate 2022 était Camille Castillon et le dispositif est financé par CulturePro.

L'ésban est également associé au dispositif *Miramar* crée en 2022 par les écoles du Sud. À l'échelle de la Méditerranée, il offre aux *alumni* des occasions de rencontre, de dialogue et de collaboration artistique à Chypre, en Égypte, Grèce, Italie et Maroc. Thomas Gasquet, diplômé 2019 de l'ésban sera accueilli en résidence à l'institut français de Casablanca au Maroc à l'hiver 2022. Le dispositif est financé par CulturePro.

En 2024, à l'initiative de la direction des affaires culturelles de la Ville, des ateliers d'artistes pour des diplômé·e·s seront mis à disposition dans le quartier de Pissevin en connexion avec le Centre d'art contemporain de Nîmes (CACN).

## Diplôme d'Établissement Production et Régie des œuvres et des expositions

### Présentation de la formation

La formation PRODUCTION s'adresse à des étudiant·e·s inscrit·e·s en 2<sup>e</sup> cycle des écoles supérieures d'art et/ou à des diplômés du DNA ou du DNSEP ou de licence universitaire.

Elle vise à proposer une formation dans le champ de la régie et de la production des œuvres et des expositions telles que pratiquées en milieu artistique (centre d'art, Frac, musées, galeries, festivals), mais aussi au sein des sociétés de transport ou encore d'agences de production, d'œuvres et d'événements. Elle est ouverte aux enjeux les plus actuels des métiers de la production et de la régie, en particulier l'international et la transition écologique.

La formation se déroule sur une année d'étude. Elle est organisée en partenariat avec des professionnels de Carré d'art – musée d'art contemporain de Nîmes; Frac Occitanie – Montpellier; Les Abattoirs-Musée FRAC Occitanie Toulouse; MOCO, Montpellier; Mudam, Luxembourg; Videomuseum; atelier SHL, Arles; agence Monsieur Monsieur, Montpellier; université Paul Valéry-Montpellier 3 et des restaurateurs et chargé·e·s de production indépendant·e·s.

Le nombre de places est limité à dix étudiant·e·s. La formation représente un volume horaire de 220h.

### Organisation de la formation

*1. Septembre – Janvier*

#### **Module 1: Environnement professionnel – 40h**

- Statuts, organisation juridique, gestion de l'activité – 20h
- Politiques culturelles et structuration des arts plastiques – 8h
- Élaborer des projets à l'international – 4h
- Démarches de développement durable dans la production et la régie – 6h

#### **Module 2: Formation méthodologique – 56h**

- Documentation sur les œuvres et les expositions – 8h
- Banques de données d'œuvres d'art – 8h
- Régie et métiers de la régie – 8h
- Typologie des œuvres – 8h
- Régie et production des expositions – 24h

#### **Module 3: Formation pratique – 84h**

- Réalisation d'œuvres, accompagnement artistique et montage d'expositions – 8h
- Encadrement des œuvres – 4h
- Pratiques et vocabulaire de la mise en lumière – 16h
- Scénographie et Sketch-Up. Étude de cas – 24h
- Bâtiment et sécurité – 8h
- Transports et emballages – 24h

#### **Module 4: Méthodologie du stage – 24h**

- Stage, Méthodologie du rapport de stage et de la note concernant le cas pratique

#### **Module 5: Exposer – restaurer – conserver – 32h**

- Initiation à la conservation préventive. Développement durable. La gestion des réserves – 16h
- Les spécificités d'accrochage des toiles libres et œuvres fragiles – 8h
- Journée d'étude – 8h

*2. Février - Juin*

#### **Stage**

Durant le second semestre, l'étudiant·e devra avoir réalisé un temps total de stage d'au moins 3 mois (plusieurs stages de plusieurs durées peuvent être cumulés). La recherche et le choix du stage feront l'objet d'un suivi régulier par le coordinateur de la formation et par le BIOP / Bureau d'Insertion et d'Orientation Professionnelle de l'ésban. Un Service Civique pourra également être prise en compte pour valider ce module.

## Les échanges internationaux

### **Le programme d'actions internationales**

L'ésban mène depuis plusieurs années une politique volontariste en faveur du développement des relations internationales.

La stratégie internationale de l'établissement privilégie trois axes :

- le développement des mobilités étudiantes, enseignantes et du personnel,
- la participation à la construction d'un espace européen de l'enseignement supérieur artistique,
- la reconnaissance de l'établissement et son inscription dans une dynamique méditerranéenne, européenne et mondiale.

Cette stratégie se décline en des actions très diverses (développement des échanges universitaires, enseignement obligatoire de l'anglais, et intervention de professionnels étrangers, voyages pédagogiques...) et qui se déploient dans plusieurs domaines : la formation, la communication, la recherche, ou encore l'insertion professionnelle.

Pour les années à venir, l'ésban entend développer ses relations avec les pays du pourtour méditerranéen, dans une approche qu'elle souhaite écologique et inclusive. Dans ce cadre, elle a mis en place avec neuf autres écoles d'art du réseau Ecoles d'art du Sud un programme intitulé Miramar, dédié à la mobilité de ses

Alumni, sous forme de résidences, autour de la Méditerranée.

Afin d'encourager les mobilités internationales, l'ésban participe à Erasmus+ (programme d'échanges portés par la Communauté Européenne pour les années 2021-2027), tandis qu'elle collabore régulièrement avec plusieurs organismes internationaux comme l'OFAJ (pour les échanges franco-allemands) ou les instituts français à l'étranger.

Ces mobilités sont généralement impulsées par des conventions nouées avec des établissements d'enseignement supérieur en Europe et dans le monde, ou, par des conventions de stage.

En vue de développer ses formations, l'ésban travaille à la mise en place de partenariats renforcés avec les établissements associés, tout d'abord grâce à une politique volontariste en faveur de la mobilité enseignante et administrative, et par la mise en oeuvre de projets

pédagogiques communs. L'ésban adhère également à des réseaux de développement culturel nationaux et internationaux où sont débattus les enjeux de l'enseignement supérieur artistique actuels et à venir (Ecoles d'art du Sud, ELIA Artschools, Art Accord France, ANdÉA, CampusArt).

**Les étudiant·e·s intéressé·e·s pour passer une période de leur cursus**

**à l'étranger doivent obligatoirement consulter la rubrique International de notre site web, [esba-nimes.fr](http://esba-nimes.fr). Ils y trouveront plus d'informations sur les programmes, les aides financières et les modalités de participation.**

## Erasmus

Titulaire de la Charte ERASMUS+, l'École supérieure des beaux-arts de Nîmes est habilitée, pour la période 2021-2027, à encadrer des mobilités en provenance ou à destination d'établissements d'enseignement supérieur ou d'organismes publics ou privés de l'Union européenne ou de l'Espace Économique Européen, et, dans une mesure moindre, vers des partenaires non-européens.

Grâce à ce programme, il est offert la possibilité aux étudiant·e·s de 2<sup>e</sup> et 4<sup>e</sup> année, d'effectuer un séjour d'études « diplômant » d'un ou deux semestres dans l'un des nombreux établissements dont elle est partenaire. Choisis pour la qualité et la complémentarité des enseignements qu'ils dispensent, ces établissements lui sont associés par un accord bilatéral qui définit la durée de la mobilité et le nombre de participant·e·s. Deux fois par an, les candidatures sont évaluées par la commission International qui valide le projet de mobilité de l'étudiant·e et décide l'attribution des bourses. Avant leur départ, les étudiant·e·s choisissent un certain nombre d'unités pédagogiques.

Lors de leur mobilité, ils doivent se soumettre aux procédures de contrôle en vigueur dans l'établissement d'accueil. La période d'études passée à l'étranger est ensuite reconnue grâce au Système Européen de Transfert de Crédits (ECTS) adopté par la majorité des établissements d'enseignement supérieur européens.

La durée de la mobilité Erasmus études est de 2 mois minimum, 12 mois maximum. Les étudiant·e·s en provenance des établissements associés sont accueillis par le·la chargé·e des relations internationales qui les aide dans leur recherche de logement et pour les différents aspects de la vie quotidienne. Dès leur arrivée, l'équipe pédagogique leur fournit un suivi personnalisé qui leur permet de mener leurs activités dans les meilleures conditions possibles.

Les stages en Europe sont ouverts aux étudiant·e·s de la 1<sup>re</sup> à la 4<sup>e</sup> année. L'objectif étant de permettre aux étudiant·e·s d'élargir leurs expériences au contact de professionnels du milieu de l'art, d'institutions culturelles ou d'entreprises. Discuté avec les enseignant·e·s, le choix des stages est largement déterminé par le projet personnel de l'étudiant·e.

La durée de la mobilité Erasmus Stage est de 2 mois minimum mais elle peut être réduite si le stage est réalisé à la suite d'une mobilité d'études.

Toutes les mobilités Erasmus peuvent donner lieu à une bourse mensuelle et à un complément financier si le·la participant·e choisi un mode

de transport à moindre empreinte carbone ou s'il s'agit d'un·e participant·e ayant moins d'opportunités. Le financement de la mobilité pourra être total ou partiel (2 mois minimum pour les stages, 3 mois maximum pour les études).

La mobilité hybride (échange virtuel couplé à une mobilité physique) peut également être envisagée, en fonction des propositions des enseignants et des partenaires.

Les mobilités Erasmus figurent systématiquement dans le supplément au diplôme (remis en fin de cycle).

Destinées en priorité aux étudiant·e·s, les mobilités Erasmus sont également proposées aux enseignant·e·s et au personnel administratif et technique, dans le but d'améliorer la connaissance réciproque des établissements et d'intensifier les coopérations.

### **Plusieurs aides peuvent être attribuées pour la mobilité internationale.**

La bourse Erasmus+  
L'Aide à la Mobilité Internationale du Ministère de la Culture  
L'aide mensuelle à la mobilité de la Région Occitanie / Pyrénées-Méditerranée et les aides forfaitaires  
La bourse pour des études en école d'art en Allemagne de l'Office franco-allemand pour la jeunesse  
Et toute autre aide destinée à encourager la mobilité étudiante

L'étudiant·e souhaitant recevoir une ou plusieurs de ces bourses est auditionné·e par les membres de la commission International, auxquels il aura au préalable fourni un dossier de demande de mobilité pour son séjour à l'étranger.

Organisée au minimum deux fois par an, la commission International réunit au moins un membre de la direction, un enseignant·e par cycle d'études et des représentant·e·s étudiant·e·s. Les chargé·e·s de scolarité et de l'international y sont convié·e·s au titre de membres invité·e·s. Des personnalités extérieures peuvent également y participer.

La commission International auditionne les candidat·e·s à la mobilité et étudie leur dossier à partir des critères suivants :

1. Pertinence du projet de mobilité (note sur 8)
2. Qualité du dossier de candidature (note sur 6)
3. Compétences linguistiques (note sur 3)
4. Qualité du dossier scolaire (note sur 3)

À l'issue de la commission, le·la directeur·rice général·e décide de l'attribution des bourses et de leur montant, en fonction notamment des fonds disponibles.

Les demandes Erasmus stages sont traitées au fil de l'eau par l'enseignant·e coordinateur·rice d'année et le·la directeur·rice des études.

### Partenaires internationaux

D'autres échanges sont en cours de réalisation, renseignez-vous auprès du Bureau RI de l'ésban.

### Programme Erasmus

#### Allemagne

- Hochschule für Bildende Künste Dresden, Dresde (1 échange) : *hfbk-dresden.de*
- Hochschule der Bildenden Künste Saar, Saarbrücken (2 échanges) : *hbksaar.de*

#### Belgique

- Académie des Beaux-Arts de la Ville de Tournai, Tournai (2 échanges) : *actournai.be*
- Académie Royale des Beaux-Arts de Bruxelles, Bruxelles (1 échange) : *arba-esa.be*
- École nationale supérieure des arts visuels de La Cambre, Bruxelles (1 échange) : *lacambre.be*
- ERG – École de Recherche Graphique, Bruxelles (1 échange) : *erg.be*
- École supérieure d'art Le Septantcinq (ESA le 75) (2 échanges) : *leseptantcinq.be*

#### Croatie

Arts Academy in Split, Split (2 échanges) : *umas.unist.hr*

#### Espagne

- Facultad de Bellas Artes, Universidad Complutense de Madrid, Madrid (2 échanges) : *ucm.es/info/bbaa*
- Facultad de Bellas Artes, Universidad de Salamanca, Salamanque (2 échanges) : *usal.es*

- Facultad de Bellas Artes, Universitat Politecnica de Valencia, Valence (2 échanges) : *bbaa.upv.es*

#### Irlande

- Cork Institute of Technology, Cork (2 échanges) : *cit.ie*

#### Italie

- Accademia di Belle Arti di Palermo, Palerme (2 échanges) : *accademiadipalermo.it*
- Accademia di Belle Arti di Venezia, Venise (2 échanges) : *accademiavenezia.it*
- Accademia di Belle Arti di Urbino, Urbino (2 échanges) : *accademiadiurbino.it*
- Università IUAV di Venezia, Venise (2 échanges) : *iuav.it*
- Accademia di Belle Arti Firenze, Florence (1 échange) : *accademia.firenze.it*

#### Hongrie

- Moholy-Nagy University of Art and Design, Budapest (2 échanges) : *mome.hu*
- Hungarian University of Fine Arts, Budapest (2 échanges) : *mke.hu/en*
- Rippl-Rónai Institute for Art, Kaposvár (2 échanges) : *uni-mate.hu/en*

#### Grèce

- Aristotle University of Thessaloniki, Thessalonique (2 échanges) : *auth.gr/en/arts*
- Athens School of Arts, Athènes (2 échanges) : *asfa.gr/greek/erasmus/*

#### Pologne

- Faculty of Fine Arts Warsaw, Varsovie (2 échanges) : *asp.waw.pl/eng/*

### République Tchèque

- Faculty of Fine Arts, Brno University of Technology, Brno (1 échange) : *ffa.vutbr.cz*

### Hors programme Erasmus

#### Albanie

- Tirana University of Arts, Tirana (2 échanges) : *uart.edu.al*

#### Chine

- Luxun Academy of Fine Arts, Shenyang (2 échanges) : *lumei.edu.cn*
- École OFFSHORE de l'ENSA Nancy, Shanghai (2 échanges) : *ecole-offshore.org*

### Israël

- Shenkar College of Engineering and Design, Tel Aviv (2 échanges) : *shenkar.ac.il/en*

### Réseaux internationaux auxquels adhère l'ésban

MIRAMAR NETWORK ART et Écoles d'Art du Sud  
ELIA Artschools  
Art Accord France  
ANdÉA  
CampusArt

# Éducation prioritaire et égalité des chances

## Égalité des chances en école d'art et de design

L'ésban participe activement au programme « Égalité des chances en école d'art et de design » conduit au niveau national par la Fondation Culture et Diversité. Ce dispositif vise à favoriser l'accès aux études supérieures culturelles et artistiques d'excellence à des lycéen-ne-s issu-e-s d'établissements relevant de l'éducation prioritaire. À ce titre, l'École coordonne chaque année des séances dites d'information et de découvertes avec deux lycées partenaires de la région : le Lycée Général et Technologique Jean Monnet de Montpellier et le lycée d'Enseignement Général Technologique et Professionnel Agricole (LEGTPA) Marie Durand de Rodilhan.

Les 20 élèves ayant choisi de participer sont sensibilisés au contexte et au déroulement des études supérieures artistiques (visite de l'ésban et de la classe Prépa publique de l'École des beaux-arts de Sète, ateliers de pratique, rencontre avec des étudiant-e-s et des diplômé-e-s...) et au domaine de l'art contemporain (visites d'expositions, d'ateliers d'artistes...). Certain-e-s d'entre eux-elles, si leur candidature est retenue par un jury, participent ensuite à un stage intensif d'une semaine de préparation aux examens d'entrée en école d'art dans une école supérieure d'art en France. À plus long terme, les participant-e-s à ce programme poursuivant effectivement des études en école d'art continuent de recevoir un accompagnement et un soutien de la Fondation Culture et Diversité.

# Partenariats

La vie de l'ésban s'inscrit dans un réseau de partenariats culturels forts et réguliers.

## Art contemporain

- Carré d'art – musée d'art contemporain de Nîmes : [carreartmusee.com](http://carreartmusee.com)
- Centre d'art contemporain de Nîmes (CACN) : [cacncentredart.com](http://cacncentredart.com)
- Frac Occitanie-Montpellier : [frac-om.org](http://frac-om.org)
- Centre régional d'art contemporain, Sète : [crac.laregion.fr](http://crac.laregion.fr)
- Musée international des arts modestes (MIAM), Sète : [miam.org](http://miam.org)
- Musée régional d'art contemporain, Sérignan : [mrac.laregion.fr](http://mrac.laregion.fr)
- MOCO., Montpellier : [moco.art/fr](http://moco.art/fr)
- Vallon du Villaret : [levallon.fr](http://levallon.fr)
- Maisons Daura / MAGCP, Cajarc : [magcp.fr](http://magcp.fr)

## Photographie

- NegPos, Nîmes : [negpos.fr](http://negpos.fr)

## Musées, lieux d'exposition

- Musée du Vieux Nîmes
- Musée des Beaux-Arts de Nîmes
- Museum d'histoire naturelle de Nîmes
- Musée de la Romanité : [museedelaromanite.fr](http://museedelaromanite.fr)
- Musée Vouland / arts décoratifs d'Avignon : [vouland.com](http://vouland.com)
- Musée Pierre-André Benoît, Alès : [ville-ales.fr](http://ville-ales.fr)
- Les Abattoirs – musée d'art moderne et d'art contemporain, Toulouse : [lesabattoirs.org](http://lesabattoirs.org)

- Ancienne Maison Consulaire, Mende : [mende.fr](http://mende.fr)
- Château d'Assas, Le Vigan : [gard.fr](http://gard.fr)

## Galeries / Associations / Collectifs / Résidences d'artistes

- Bienvenue à bord : [bienvenue-a-bord.overblog.com](http://bienvenue-a-bord.overblog.com)
- Galerie Philippe Pannetier : [ppgalerie.over-blog.com](http://ppgalerie.over-blog.com)
- Galerie 4 barbier : [galerie4barbier.free.fr](http://galerie4barbier.free.fr)
- Le Spot : [lespotnimes.com](http://lespotnimes.com)
- La Filature du Mazel : [lafilaturedumazel.org](http://lafilaturedumazel.org)
- Échangeur 22 : [echangeur22.com](http://echangeur22.com)
- Collectif Pamela, artistrun space : [facebook.com/pamelaartistrunspace/](https://facebook.com/pamelaartistrunspace/)

## Cinéma / Spectacle vivant / Musique

- FID Marseille : [fidmarseille.org](http://fidmarseille.org)
- Exerce, Institut Chorégraphique International – CCN Montpellier : [ici-ccn.com](http://ici-ccn.com)
- PALOMA Scène de musiques actuelles : [paloma-nimes.fr](http://paloma-nimes.fr)
- Théâtre de Nîmes : [theatredenimes.com](http://theatredenimes.com)
- Théâtre et Musique (T&M) : [academie-theatre-musique.com](http://academie-theatre-musique.com)
- Le Périscope : [theatre-periscope.fr](http://theatre-periscope.fr)
- Maison des littératures à voix haute La Verrerie d'Alès ; pôle national du cirque : [polecirqueverrerie.com](http://polecirqueverrerie.com)
- Cinéma Sémaphore : [cinema-semaphore.fr](http://cinema-semaphore.fr)

**Réseau des médiathèques de Nîmes**  
*bibliotheque.nimes.fr*

### Réseaux pédagogiques et professionnels

• Association nationale des écoles d'art:  
*andea.fr*  
L'École(s) du Sud  
Cesar Ecoles d'art d'Occitanie  
Fondation Culture et Diversité:  
*fondationcultureetdiversite.org*  
Air de Midi: *airdemidi.org*  
Document d'Artistes Occitanie  
Mécènes du Sud

Bear / BSAD: *bsad.eu*  
Elia Artschool: *elia-artschool.org*  
Campus Art: *campusart.org*  
Réseau Peinture

### Partenariats académiques

• Unîmes: *unimes.fr*  
• Université Paul Valéry Montpellier III:  
*univ-montp3.fr*  
• École nationale supérieure  
d'architecture de Montpellier: *montpellier.  
archi.fr*  
• Master Exerce (ICI – CCN Montpellier)



Vue de l'exposition « Dans le salon avec le chandelier », au musée Vouland d'Avignon, printemps 2022.  
Œuvre de France-Lan Lê Vu. © Thelma Garcia

## Vie de l'étudiant·e

### Bourses d'études

Les demandes de bourses de l'enseignement supérieur sur critères sociaux doivent être faites auprès du CROUS-Montpellier par Internet sur le site: *crous-montpellier.fr*

### Assistant·e social·e du CROUS

Pour tout renseignement relatif aux bourses ou à l'aide sociale, à Nîmes: Antenne du Service Social CROUS Unîmes.  
Rue du Docteur Salan  
Tél + 33 (0)4 66 64 18 61 – pour prendre RDV le mercredi de 13h à 16h.

### Logement étudiant

Les étudiant·e·s peuvent effectuer des demandes entre le 15 janvier et le 30 avril sur le site: *crous-montpellier.fr*  
2 rue Monteil – Montpellier  
Tél. + 33 (0)4 67 41 50 00

À Nîmes, on pourra consulter le Bureau d'Information Jeunesse (BIJ):  
*orloj.nimes.fr*

12 rue de la trésorerie – Nîmes  
– lundi, mardi, jeudi, vendredi de 14h à 17h  
– mercredi de 9h à 13h et de 14h à 17h  
– vacances scolaires de 9h à 13h et de 14h à 17h  
Tél + 33 (0)4 66 27 76 96 (standard  
+ 33 (0)4 66 27 76 80).

### Culture

La carte *Campus Culture* est un dispositif donnant accès aux activités culturelles à tarifs privilégiés pour les étudiant·e·s nîmois·e·s.  
Renseignements: Service Jeunesse de la Mairie de Nîmes – ORLOJ  
12 rue de la trésorerie, Nîmes

### Restauration

Les étudiant·e·s peuvent se rendre dans les différents restaurants universitaires de la ville, gérés par le CROUS de Nîmes. Suite à leur paiement de la CVEC, un mail d'activation leur est envoyé par le CROUS afin de télécharger l'application IZLY et pouvoir payer leur repas au tarif étudiant avec un smartphone.

### Étudiant·e·s étranger·ère·s

Pour les cartes de séjour: présentation obligatoire lors de l'inscription et fourniture de la copie mise à jour à la Préfecture du Gard 10 avenue Feuchères – Nîmes  
Tél + 33 (0)4 66 36 40 40 (délai d'obtention d'un mois) ou à la préfecture de l'Hérault Place des Martyrs de la Résistance – Montpellier  
*gard.gouv.fr*

Les étudiant·e·s étranger·ère·s hors programme Erasmus doivent justifier de leur propre système de couverture sociale. Les étudiant·e·s européen·ne·s

doivent posséder une carte européenne d'assurance maladie à jour. La demande se fait dans leur pays d'origine.

### Transports

[tangobus.fr](http://tangobus.fr)  
[edgard-transport.fr](http://edgard-transport.fr)  
[trainleuro.fr](http://trainleuro.fr)

### Fonds national d'aide d'urgence annuelle Culture (FNAUAC)

Le FNAUAC est géré par le Ministère de la Culture et concerne les étudiants ne remplissant pas les critères d'attribution des bourses sur critères sociaux de l'enseignement supérieur culture mais rencontrant des difficultés financières pérennes.

Le dossier est à remplir auprès de l'école. Il y a deux sessions par an : au mois d'octobre et au mois de février.

### Santé

La convention de partenariat entre l'université Unîmes et l'ésban permet l'accès des étudiant·e·s au service de médecine préventive de l'université.

### CVEC

Tout·e·s les étudiant·e·s en formation initiale doivent souscrire cette cotisation appelée CVEC, contribution vie étudiante et de campus, avant de pouvoir s'inscrire dans l'enseignement supérieur.

En contrepartie, il n'y a plus de cotisation de sécurité sociale étudiante à payer. Cette nouvelle contribution est destinée à l'accueil et à l'accompagnement social, sanitaire, culturel et sportif des étudiants. Elle permet également de conforter les actions de prévention et d'éducation à la santé.

Son montant est d'environ 90 euros et vous devez la régler en ligne sur le site du Crous.

Le CROUS vous délivrera ensuite une attestation d'acquittement ou d'exonération si vous êtes boursier, qui devra être fournie au moment de votre inscription à l'ésban.

### Cas d'exonération de CVEC :

Les boursier·ère·s sur critères sociaux, mais démarche d'inscription en ligne obligatoire.

Les réfugié·e·s, les personnes bénéficiant de la protection subsidiaire et les demandeur·euse·s d'asile (sur justificatifs) mais la démarche d'inscription en ligne obligatoire.

Les étudiant·e·s accueillis en France dans le cadre d'un partenariat institutionnel (Erasmus, convention bilatérale).

## Services médico-sociaux ésban

Toutes les consultations sont gratuites pour les étudiant·e·s de l'ésban

### Consultations psychologiques

Des consultations psychologiques ont lieu dans les locaux des Ateliers Volume et Édition, 56 rue des amoureux, deux mardi après-midi par mois.

Vous pouvez prendre rendez-vous directement auprès de la psychologue :  
Maëva Zaïm : [maeva.zaim@hotmail.fr](mailto:maeva.zaim@hotmail.fr)

### Entretien avec l'assistante de service social

Soumise au secret professionnel, l'assistante de service social accueille et écoute les étudiant·e·s, quelle que soit la nature de leurs difficultés (sociales, familiales, médicales, psychologiques, administratives, financières...), et les oriente, si nécessaire, vers les services compétents (caisse d'allocations familiales, conseil général, mairie, associations...).

Vous devez prendre rendez-vous en appelant la cité universitaire Matisse (antenne du CROUS) au 04 66 64 18 61.

Marie Granara :  
[service.social@crous-montpellier.fr](mailto:service.social@crous-montpellier.fr)  
[assistante.sociale@unimes.fr](mailto:assistante.sociale@unimes.fr)  
(Site Vauban D 107 - 1<sup>er</sup> étage bâtiment D).

Permanences : lundi, mardi, jeudi et vendredi

### Consultations médicales

L'ésban a souscrit un abonnement auprès de la plateforme QARE Santé qui permet aux étudiant·e·s, sur simple création d'un compte en ligne, d'accéder à des consultations médicales 7J/7 de 6h à 23h, et sans avance de frais (sur présentation de la carte vitale).

Si vous êtes atteint·e d'une pathologie qui impacte votre cursus d'études et que vous souhaitez bénéficier d'une consultation médicale, merci de contacter dans un premier temps :

Élisabeth Klimoff-Granjon :  
[e.klimoff-granjon@esba-nimes.fr](mailto:e.klimoff-granjon@esba-nimes.fr)  
ou Delphine Maurant :  
[d.maurant@esba-nimes.fr](mailto:d.maurant@esba-nimes.fr)

qui feront le lien le cas échéant avec le médecin du service de médecine préventive de l'université

### Numéro vert COVID-19

Un numéro vert répond à vos questions sur le COVID-19, 24h/24 et 7j/7 : 0 800 130 000

Pour toute urgence, appelez le 15.

## Consultations en addictologie

L'association pour la Prévention et le Soins en Addictologie accueille toute personne concernée par une problématique addictive, en demande d'informations ou de soins, ainsi que les familles et les proches.

Le premier accueil se fait au secrétariat, par téléphone ou en se présentant directement au centre :

8 rue Tédenat, 30 900 Nîmes  
t. : 04 66 21 07 89  
[csapalogosnimes@apsa30.fr](mailto:csapalogosnimes@apsa30.fr)  
Facebook : CJC Nîmes

## Secours Populaire

Sous certaines conditions de ressources, les étudiant·e·s de l'ésban peuvent avoir accès aux services du Secours Populaire : distribution alimentaire et vêtements.

Pour cela, vous devez préalablement ouvrir un dossier en vous rendant sur place la permanence d'accueil et de solidarité 104 route d'Avignon à Nîmes.

Une fois votre inscription validée, vous pouvez vous rendre à la distribution alimentaire au CROUS Matisse, 1 rue Pierre Matisse tous les mercredis après-midi pour y retirer un colis.

Pour plus d'informations : Myriam Fabre (t : 04 66 02 98 92 – sauf le mercredi).

Voir également :  
[www.secourspopulaire.fr/30/secourspopulaire/111#infos-structure-7677](http://www.secourspopulaire.fr/30/secourspopulaire/111#infos-structure-7677)

## Lutte contre les violences sexistes et sexuelles

Les référent·e·s Discriminations et Handicap de l'ésban :

Étudiant·e·s :

En cours de nomination (2<sup>e</sup> cycle)  
Marie-Luna Bureau (1<sup>er</sup> cycle)

Enseignant·e·s : Maïder Fortuné et Arnaud Vasseux

Administratives : Marjorie Borios et Élisabeth Klimoff-Granjon

Pour les contacter :  
[referent.e.egalite@esba-nimes.fr](mailto:referent.e.egalite@esba-nimes.fr)

Comment contacter  
Société concept RSE

• Téléphoner au numéro vert : 08 01 90 59 10 du lundi au vendredi de 9h à 13h

• Envoyer un message électronique à l'adresse :  
[signalement-culture@conceptrse.fr](mailto:signalement-culture@conceptrse.fr)

• Vous connecter à l'adresse  
<https://conceptrse.fr/signalement-culture/>

• Envoyer un courrier à l'adresse :  
Cabinet Concept RSE – Pôle tertiaire  
ECO WORK – 2 ZI Chartreuse Guiers –  
38380 Entre-deux-Guiers

• Le code d'accès à rappeler : 1959

## Assistant·e social·e

Pour avoir un rdv avec l'assistant·e social·e, à partir de septembre 2022 :  
<https://www.crous-montpellier.fr/aides-sociales/assistants-de-services-sociaux/>

# Charte de l'ésban pour promouvoir l'égalité et la lutte contre les discriminations

## L'ésban est un espace responsable

L'ésban est un lieu de travail, de transmission, de savoir et d'émancipation, un espace de réflexion et de mise en œuvre de questionnements ainsi qu'un espace de construction et d'affirmation de l'identité de chacun·e, un lieu de vie où chacun·e jouit d'une réelle autonomie.

Cet espace de création a tout intérêt à valoriser la diversité de ses membres en se donnant les moyens afin que ce ne soit pas source de mise à l'écart. Nous nous engageons donc à défendre l'Égalité et l'équité de tou·te·s pour que chacun·e puisse y travailler dans les meilleures conditions et s'y épanouir.

## L'ésban est un espace social

L'ésban n'est pas exempté des oppressions systémiques présentes au sein de notre société par exemple racisme, antisémitisme, islamophobie, sexisme, validisme, LGBTI-phobies, classisme, âgisme... Il est important d'y être attentif au sein de l'établissement, dans tous les rapports de subordination, et plus largement dans tous les rapports professionnels et non professionnels qui s'y développent.

## L'ésban, une école, un espace pédagogique

La prévention de toute forme de violence ou de harcèlement doit traverser chaque dialogue entre les étudiant·e·s, les enseignant·e·s, les intervenant·e·s, le personnel administratif et la direction. Au-delà des liens explicites de subordination entre la direction et les personnels de l'établissement, il convient de développer une vigilance spécifique dans les situations de travail pédagogique quotidien. En effet, les enseignant·e·s, la direction et les personnes de l'administration sont amené·e·s, individuellement ou en groupe, à évaluer des étudiant·e·s, à siéger dans des jurys, à faire passer des bilans, et à participer à d'autres instances de décision ou consultatives, et, malgré la liberté qui est accordée aux étudiant·e·s dans leur démarche créative, il est important de veiller à ce que la considération de la parole soit équitable, et que toute forme de mépris, de dénigrement, d'humiliation, de stigmatisation soit relevée et combattue.

L'héritage et l'actualité théorique, artistique, sociale et politique qui irriguent notre école, doivent contribuer



activement à exposer la réalité et à analyser la complexité des situations de discriminations. Cette attention enrichit et doit actualiser nos outils critiques afin que la culture de l'Égalité accompagne la construction des savoirs. L'ésban s'engage donc à promouvoir une culture de l'égalité dans l'enseignement et à ce qu'elle soit intégrée dans toutes les formes d'enseignements.

### **Un devoir d'attention**

À l'ésban, tou-te-s doivent être soutenu-e-s. Chacun-e de ses membres a un devoir de vigilance. Vigilance d'abord envers soi-même, ses comportements : sont-ils inappropriés ? Sont-ils rabaisants ? Risquent-ils de heurter les limites et la sensibilité de l'autre en prenant en compte sa situation ? Mais aussi vigilance envers les autres, par une attention à des signes de mal-être ou de détresse.

### **La diversité encouragée**

Dans une société inégalitaire qui s'exprime également dans les milieux de l'art, les étudiant-e-s doivent être accompagné-e-s dans une réflexion critique les aidant à développer des stratégies adaptées à des carrières incertaines pour tou-te-s, dans lesquelles les mécanismes discriminants limitent d'autant plus les chances d'insertion. L'ésban s'engage donc, dans le cadre des enseignements à informer et à conseiller les étudiant-e-s sur la construction de leur carrière tout en veillant à mettre en valeur des parcours diversifiés.

### **Le respect d'autrui**

Le respect d'autrui et de la diversité est une valeur essentielle de l'ésban en tant que lieu d'enseignement et de culture. Il crée un espace sécurisant et de confiance mutuelle. Il incite à la curiosité et à la découverte. Il s'exprime par la politesse, l'ouverture à l'autre et la bienveillance.

### **Inspirer, protéger et accompagner au quotidien**

Pour que cette charte s'ancre dans la réalité de la vie à l'ésban, les actions suivantes sont mises en place :  
– Informer et engager chacun-e  
• La charte est rappelée chaque début d'année aux enseignant-e-s, personnels administratifs et techniques, étudiant-e-s et équipe de direction, au cours de points dédiés, au cours du Conseil d'administration et du Conseil d'orientation pédagogique et de la vie étudiante.

• Elle est intégrée au site internet de l'ésban, est publiée dans le livret de l'étudiant-e et demeure affichée dans les différents espaces de l'ésban.  
– Actualiser la charte  
Un bilan annuel de la charte et ses effets sera présenté dans le rapport d'activités de l'école et fera l'objet d'actualisations à la faveur des propositions des différentes instances institutionnelles et des cercles de parole.  
– Établir un cadre garantissant la liberté, l'équité et le respect d'autrui  
• Faire preuve d'inclusivité dans les concours de recrutements d'étudiant-e-s

et des personnels de l'ésban.

- Être attentif à proposer des contenus, sujets et énoncés d'examens et d'évaluations prenant en compte la diversité de la société.
- Appliquer la diversité et la parité dans la constitution des jurys d'examens et de bilans.
- Prendre en compte la diversité de genre et rendre visible le prénom d'usage en mettant à jour le mail, les données de scolarité et les formulaires, à la demande de la personne.
- Appliquer la mixité dans les jurys de recrutement, faire preuve de transparence et appliquer des procédures objectives de recrutement, de gestion et de suivi de carrières des ressources humaines.
- Garantir l'égalité et l'équité de traitement dans le recrutement, la gestion, la rémunération et le déroulement de carrières du personnel.  
– Accompagner et protéger
- Désignation de référent-e-s ésban chargé-e-s d'accompagner les personnes en demande de parole.
- Possibilité de consulter un-e référent-e extérieur-e, tiers indépendant, pour accueillir la ou les personnes en demande de parole ou en souffrance.
- Expérimentation de cercles de parole ouverts, sur des sujets touchant la discrimination, le harcèlement ou la diffamation. Inciter à participer à ces cercles ouverts toutes personnes désireuses de s'informer, de partager une intention, une idée de projet, ou une difficulté à surmonter.

• Possibilité de contacter la cellule externe d'écoute, de traitement et d'alerte Allodiscrim. Des avocat-e-s spécialisé-e-s répondent aux questions posées, fournissent des informations et des conseils sur les démarches à entreprendre en fonction de la situation, en toute confidentialité.

### **Comment contacter ALLODISCRIM / ALLOSEXISM ?**

**Par internet : inscrivez-vous en ligne sur <https://www.allodiscrim.wethics.eu> Cliquez sur le logo Fonction Publique puis sélectionnez le ministère de la Culture dans le menu déroulant et mentionnez le code employeur : 1959. À la suite de cette inscription sur le site, un avocat vous rappelle sous 12 heures.**

**Par courriel : [culture.allodiscrim@orange.fr](mailto:culture.allodiscrim@orange.fr) ou [culture.allosexism@orange.fr](mailto:culture.allosexism@orange.fr)  
Par téléphone : n° vert 0800 10 27 46 du lundi au vendredi de 9h à 17h30 et le samedi de 9h à 12h (hors jours fériés).**

**Par courrier : ALLODISCRIM, 51 rue Bonaparte, 75006 Paris**

### **Former et cultiver**

• Renforcement, au-delà de ceux qui existent, des savoirs et connaissances contribuant activement à exposer la réalité et la complexité des situations de discriminations en encourageant notamment la formation des

enseignant-e-s en vue de prévenir la diffusion de stéréotypes discriminatoires dans l'enseignement.

- L'ensemble des membres de l'ésban doit savoir repérer ce qui relève de la discrimination, du harcèlement ou de rapport de pouvoir, et disposer d'outils pour savoir comment réagir. Proposition de sensibilisations, séminaires ou formations aux enseignant-e-s, personnels administratifs, étudiant-e-s : à l'intelligence relationnelle, aux mécanismes de stéréotypes, de stigmatisation et de discriminations, à la pédagogie non-discriminante, à la communication non violente, à l'écoute active, au coaching...

### Nos engagements

- Nous reconnaissons notre responsabilité dans le respect d'autrui pour une ambiance de vie et de travail à l'école sereine pour toutes et tous.
- Nous respectons l'intimité, la différence et l'intégrité d'autrui dans nos paroles et nos comportements quotidiens.
- Nous veillons à mieux prendre en compte les difficultés personnelles de l'autre pour l'intégrer le mieux possible dans la vie de l'école et du groupe.
- Nous faisons les efforts nécessaires pour nous adapter à la vie et au travail à l'école.
- Nous nous engageons à assister, dans ses démarches, toute personne qui se trouverait en situation de danger causée par une situation de discrimination, de harcèlement, de violence, de diffamation ou d'abus de pouvoir.

- Nous nous engageons à signaler toutes situations de discrimination, de harcèlement, de violence, de diffamation ou d'abus de pouvoir.

### ANNEXES

#### 1. Le cadre réglementaire

Nous rappelons que la discrimination, le harcèlement ou la violence sont punis par la loi. Ils font l'objet d'une obligation de signalement.

Les textes de référence :

- Loi n° 2005-102 du 11 février 2005 pour l'égalité des droits et des chances, la participation et la citoyenneté des personnes handicapées
- Loi n° 2008-496 du 27 mai 2008 portant diverses mesures d'adaptation au droit communautaire dans le domaine de la lutte contre les discriminations
- Code pénal : articles 222-33, 225-1 à 225-4 et 432-7 relatifs au harcèlement sexuel et aux discriminations
- Convention de sauvegarde des Droits de l'Homme et des Libertés fondamentales
- Loi n° 83-634 du 13 juillet 1983 portant droits et obligations des fonctionnaires
- Loi organique n° 2011-333 du 29 mars 2011 relative au Défenseur des droits
- Protocole d'accord relatif à l'égalité professionnelle entre les femmes et les hommes dans la fonction publique, 8 mars 2013

Les discriminations prohibées par la loi et l'obligation de signalement :

- Article 6, loi n° 83-634 du 13 juillet 1983 portant droits et obligations des

fonctionnaires « Aucune distinction, directe ou indirecte, ne peut être faite entre les fonctionnaires en raison de leurs opinions politiques, syndicales, philosophiques ou religieuses, de leur origine, de leur orientation ou identité sexuelle, de leur âge, de leur patronyme, de leur état de santé, de leur apparence physique, de leur handicap ou de leur non-appartenance, vraie ou supposée, à une ethnie ou une race. » (...)

« Les dispositions du présent article sont applicables aux agents non titulaires de droit public. »

- Article 6 bis « Aucune distinction, directe ou indirecte, ne peut être faite entre les fonctionnaires en raison de leur sexe. »
- Article 225-1, Code pénal « Constitue une discrimination directe la situation dans laquelle, sur le fondement de son origine, de son sexe, de sa situation de famille, de sa grossesse, de son apparence physique, de la particulière vulnérabilité résultant de sa situation économique, apparente ou connue de son auteur, de son patronyme, de son lieu de résidence ou de sa domiciliation bancaire, de son état de santé, de sa perte d'autonomie, de son handicap, de ses caractéristiques génétiques, de ses mœurs, de son orientation sexuelle, de son identité de genre, de son âge, de ses opinions politiques, de ses activités syndicales, de sa capacité à s'exprimer dans une langue autre que le français, de son appartenance ou de sa non appartenance, vraie

ou supposée, à une ethnie, une nation, une prétendue race ou une religion déterminée, une personne est traitée de manière moins favorable qu'une autre ne l'est, ne l'a été ou ne l'aura été dans une situation comparable.

- Constitue une discrimination indirecte une disposition, un critère ou une pratique neutre en apparence, mais susceptible d'entraîner, pour l'un des motifs mentionnés au premier alinéa, un désavantage particulier pour des personnes par rapport à d'autres personnes, à moins que cette disposition, ce critère ou cette pratique ne soit objectivement justifié par un but légitime et que les moyens pour réaliser ce but ne soient nécessaires et appropriés.
- La discrimination inclut tout agissement lié à l'un des motifs mentionnés au premier alinéa et tout agissement à connotation sexuelle, subis par une personne et ayant pour objet ou pour effet de porter atteinte à sa dignité ou de créer un environnement intimidant, hostile, dégradant, humiliant ou offensant.
- Article 40 du code de procédure pénale : « Le procureur de la République reçoit les plaintes et les dénonciations et apprécie la suite à leur donner conformément aux dispositions de l'article 40-1. »
- Toute autorité constituée, tout officier public ou fonctionnaire qui, dans l'exercice de ses fonctions, acquiert la connaissance d'un crime ou d'un délit est tenu d'en donner avis sans délai au procureur de la République et de transmettre à ce magistrat tous

## **École supérieure des beaux-arts de Nîmes**

10 Grand'Rue  
30 000 Nîmes  
Tél. 04 30 06 12 00  
*info@esba-nîmes.fr*  
esba-nîmes.fr

## **Ateliers édition et volume**

56 rue des Amoureux  
30 000 Nîmes

---

L'École supérieure des beaux-arts de Nîmes est un établissement public de coopération culturelle. Il bénéficie du soutien de la Ville de Nîmes et du Ministère de la Culture / DRAC Occitanie.

---

Les programmes Erasmus sont financés avec le soutien de la Commission européenne et de la Région Occitanie Pyrénées-Méditerranée.

les renseignements, procès-verbaux et actes qui y sont relatifs».

Les violences sexistes :

• Art. L. 1142-2-1 du code du travail : « Nul ne doit subir d'agissement sexiste, défini comme tout agissement lié au sexe d'une personne, ayant pour objet Charte de l'ésban pour promouvoir l'égalité et la lutte contre les discriminations ou pour effet de porter atteinte à sa dignité ou de créer un environnement intimidant, hostile, dégradant, humiliant ou offensant. »

Le harcèlement sexuel :

• Article 222-33 du code pénal créé par LOI n°2012-954 du 6 août 2012 - art. 1 « I.

- Le harcèlement sexuel est le fait d'imposer à une personne, de façon répétée, des propos ou comportements à connotation sexuelle qui soit portent atteinte à sa dignité en raison de leur caractère dégradant ou humiliant, soit créent à son encontre une situation intimidante, hostile ou offensante.

II. - Est assimilé au harcèlement sexuel le fait, même non répété, d'user de toute forme de pression grave dans le but réel ou apparent d'obtenir un acte de nature sexuelle, que celui-ci soit recherché au profit de l'auteur des faits ou au profit d'un tiers. »

La diffamation :

• La diffamation est une notion juridique qui désigne le fait de tenir des propos attentatoires à l'honneur et à la dignité d'une personne de manière intentionnelle. La personne visée peut être une personne physique (un individu) ou bien une personne morale (une entreprise, une

association, un journal...).

• La loi du 29 juillet 1881 : « Toute allégation ou imputation d'un fait qui porte atteinte à l'honneur ou à la considération de la personne ou du corps auquel le fait est imputé est une diffamation ».

Dénonciation calomnieuse :

• La dénonciation calomnieuse est un délit défini dans les articles 226-10 à 226-12 du Code pénal. Ce délit consiste à dénoncer une personne pour un fait que l'on sait inexact – au moins partiellement. Pour être qualifiée de « dénonciation calomnieuse », la dénonciation doit porter sur un fait passible de sanctions judiciaires, administratives ou disciplinaires.

• L'article 226-10 du Code pénal dispose : « La dénonciation, effectuée par tout moyen et dirigée contre une personne déterminée, d'un fait qui est de nature à entraîner des sanctions judiciaires, administratives ou disciplinaires et que l'on sait totalement ou partiellement inexact ».

## 2. Annuaire des référent·e·s et organismes d'accompagnement

Référent·e·s ésban :

• Pour les agents : 2 référent·e·s de l'administration et de 2 référent·e·s de la pédagogie

• Pour les étudiant·e·s : 1 étudiant·e par cycle soit 2 étudiant·e·s (parité)

Pour les contacter :

*referent.e.egalite@esba-nimes.fr*

Référent·e·s extérieur·e·s :

• Assistant·e social·e

• Psychologues du Service Universitaire de Médecine Préventive et de Promotion de la Santé (SUMPPS) de l'Université de Nîmes

• Médecin de prévention du Centre de gestion du Gard

## 3. Documentation, guides :

• Le Vade-mecum à l'usage des établissements sur le harcèlement sexuel dans l'enseignement supérieur et la recherche :

*<https://www.enseignementsup-recherche.gouv.fr/cid113981/>*

*[www.enseignementsup-recherche.gouv.fr/cid113981/vade-mecum-al-usage-des-etablissements-sur-leharcèlement-sexuel-dans-l-enseignementsuperieur-et-la-recherche.html](http://www.enseignementsup-recherche.gouv.fr/cid113981/vade-mecum-al-usage-des-etablissements-sur-leharcèlement-sexuel-dans-l-enseignementsuperieur-et-la-recherche.html)*

• *<https://clasches.fr/>*

• La charte complète est disponible dans le livret de l'étudiant·e, dans le hall de l'établissement ainsi que sur le site web de l'ésban. Cette charte, élaborée par des étudiant·e·s, professeur·e·s et personnels d'administration de l'ésban, s'appuie notamment sur des textes et réflexions issus de la HEAR (Haute École des Arts du Rhin).